

# Inspiron 22 3000

## Servisní příručka

**Model počítače:** Inspiron 22-3264  
**Regulační model:** W17B  
**Regulační typ:** W17B003



# Poznámky, upozornění a varování

---



**POZNÁMKA:** POZNÁMKA označuje důležité informace, které pomáhají lepšímu využití produktu.



**VÝSTRAHA: UPOZORNĚNÍ** poukazuje na možnost poškození hardwaru nebo ztráty dat a poskytuje návod, jak se danému problému vyhnout.



**VAROVÁNÍ: VAROVÁNÍ** upozorňuje na potenciální nebezpečí poškození majetku, úrazu nebo smrti.

---

© 2016 Dell Inc. Všechna práva vyhrazena. Tento produkt je chráněn autorskými právy a právy na duševní vlastnictví Spojených států amerických a mezinárodními právy. Dell a logo Dell jsou ochranné známky společnosti Dell Inc. ve Spojených státech amerických a/nebo v jiných jurisdikcích. Všechny ostatní značky a názvy uvedené v tomto dokumentu mohou být ochranné známky příslušných společností.

2016 - 08

Rev. A00

# Obsah

<b>Před manipulací uvnitř počítače.....</b>	<b>9</b>
Než začnete .....	9
Bezpečnostní pokyny.....	10
Doporučené nástroje.....	11
Seznam šroubů.....	11
<b>Po manipulaci uvnitř počítače.....</b>	<b>13</b>
<b>Technický přehled.....</b>	<b>14</b>
Pohled dovnitř počítače.....	14
Součásti základní desky.....	15
<b>Demontáž podstavce.....</b>	<b>18</b>
Malířský stojan.....	18
Podstavec.....	20
Postup demontáže podložky podstavce ze základny podstavce.....	21
<b>Montáž podstavce.....</b>	<b>24</b>
Malířský stojan.....	24
Podstavec.....	24
Postup montáže podložky podstavce na základnu podstavce....	24
<b>Demontáž zadního krytu.....</b>	<b>25</b>
Přípravné kroky.....	25
Postup.....	25



<b>Montáž zadního krytu.....</b>	<b>27</b>
Postup.....	27
Následné kroky.....	27
<b>Montáž optické jednotky.....</b>	<b>28</b>
Přípravné kroky.....	28
Postup.....	28
<b>Demontáž optické jednotky.....</b>	<b>31</b>
Postup.....	31
Následné kroky.....	31
<b>Vyjmutí pevného disku.....</b>	<b>32</b>
Přípravné kroky.....	32
Postup.....	32
<b>Instalace pevného disku.....</b>	<b>35</b>
Postup.....	35
Následné kroky.....	35
<b>Demontáž krytu základní desky.....</b>	<b>36</b>
Přípravné kroky.....	36
Postup.....	36
<b>Montáž krytu základní desky.....</b>	<b>38</b>
Postup.....	38
Následné kroky.....	38
<b>Vyjmutí paměťového modulu.....</b>	<b>39</b>
Přípravné kroky.....	39
Postup.....	39

<b>Instalace paměťového modulu.....</b>	<b>41</b>
Postup.....	41
Následné kroky.....	43
<b>Demontáž bezdrátové karty.....</b>	<b>44</b>
Přípravné kroky.....	44
Postup.....	44
<b>Instalace bezdrátové karty.....</b>	<b>46</b>
Postup.....	46
Následné kroky.....	48
<b>Demontáž desky ovládacích tlačítek.....</b>	<b>49</b>
Přípravné kroky.....	49
Postup.....	49
<b>Montáž desky ovládacích tlačítek.....</b>	<b>51</b>
Postup.....	51
Následné kroky.....	51
<b>Demontáž mikrofону.....</b>	<b>52</b>
Přípravné kroky.....	52
Postup.....	52
<b>Montáž mikrofону.....</b>	<b>54</b>
Postup.....	54
Následné kroky.....	54
<b>Demontáž kamery.....</b>	<b>55</b>
Přípravné kroky.....	55
Postup.....	55



<b>Instalace kamery.....</b>	<b>59</b>
Postup.....	59
Následné kroky.....	59
<b>Vyjmutí knoflíkové baterie.....</b>	<b>60</b>
Přípravné kroky.....	60
Postup.....	60
<b>Vložení knoflíkové baterie.....</b>	<b>62</b>
Postup.....	62
Následné kroky.....	62
<b>Vyjmutí ventilátoru.....</b>	<b>63</b>
Přípravné kroky.....	63
Postup.....	63
<b>Výměna ventilátoru.....</b>	<b>65</b>
Postup.....	65
Následné kroky.....	65
<b>Demontáž chladiče.....</b>	<b>66</b>
Přípravné kroky.....	66
Postup.....	66
<b>Výměna chladiče.....</b>	<b>68</b>
Postup.....	68
Následné kroky.....	68
<b>Vyjmutí reproduktorů.....</b>	<b>69</b>
Přípravné kroky.....	69
Postup.....	69


<b>Instalace reproduktorů.....</b>	<b>71</b>
Postup.....	71
Následné kroky.....	71
<b>Demontáž základní desky.....</b>	<b>72</b>
Přípravné kroky.....	72
Postup.....	72
<b>Montáž základní desky.....</b>	<b>75</b>
Postup.....	75
Následné kroky.....	75
<b>Demontáž sestavy displeje.....</b>	<b>77</b>
Přípravné kroky.....	77
Postup.....	77
<b>Montáž sestavy displeje.....</b>	<b>82</b>
Postup.....	82
Následné kroky.....	82
<b>Vyjmutí kabelu displeje.....</b>	<b>84</b>
Přípravné kroky.....	84
Postup.....	84
<b>Výměna kabelu displeje.....</b>	<b>86</b>
Postup.....	86
Následné kroky.....	86
<b>Demontáž pryžových montážních noh.....</b>	<b>87</b>
Přípravné kroky.....	87
Postup.....	87



<b>Montáž pryžových noh.....</b>	<b>89</b>
Postup.....	89
Následné kroky.....	89
<b>Program nastavení systému BIOS.....</b>	<b>90</b>
Přehled systému BIOS.....	90
Přístup k programu nastavení systému BIOS.....	90
Vymazání zapomenutých hesel.....	91
Přípravné kroky.....	91
Postup.....	91
Následné kroky.....	92
Vymazání nastavení CMOS.....	92
Přípravné kroky.....	93
Postup.....	93
Následné kroky.....	94
<b>Aktualizace systému BIOS.....</b>	<b>95</b>
<b>Indikátory diagnostiky systému.....</b>	<b>96</b>
<b>Pomoc a kontakt na společnost Dell.....</b>	<b>98</b>
Zdroje pro vyhledání nápovědy.....	98
Kontaktování společnosti Dell.....	99



# Před manipulací uvnitř počítače


---

 **POZNÁMKA:** Obrázky v tomto dokumentu se mohou lišit od vašeho počítače v závislosti na sestavě, kterou jste si objednali.


## Než začnete

- 1 Uložte a zavřete všechny otevřené soubory a ukončete všechny spuštěné aplikace.
- 2 Vypněte počítač.  
Pokyny k vypnutí se liší v závislosti na operačního systému nainstalovaném v počítači.

- Windows 10: Klikněte na tlačítko: **Start** →  **Napájení** → **Vypnout**.
- Windows 8.1: Na obrazovce **Start** klikněte na ikonu napájení  → **Vypnout**.
- Windows 7: Klikněte na položky **Start** → **Vypnout**.

 **POZNÁMKA:** Používáte-li jiný operační systém, vyhledejte pokyny ohledně jeho vypnutí v příslušné dokumentaci.

- 3 Odpojte počítač a všechna připojená zařízení od elektrických zásuvek.
- 4 Odpojte od počítače všechny kabely (například telefonní kabel, síťový kabel atp.).
- 5 Odpojte od počítače všechna připojená periferní nebo jiná zařízení (například klávesnici, myš, monitor a podobně).
- 6 Vyjměte z počítače všechny paměťové karty nebo optické disky (pokud je potřeba).
- 7 Po odpojení počítače uzemněte základní desku stisknutím tlačítka napájení a jeho přidržením po dobu 5 sekund.







 **VÝSTRAHA:** Položte počítač na rovný, měkký a čistý povrch, abyste zabránili poškrábání displeje.

- 8 Položte počítač čelem dolů.



# Bezpečnostní pokyny

Dodržováním následujících bezpečnostních zásad zabráníte možnému poškození počítače a zajistíte vlastní bezpečnost.

-  **VAROVÁNÍ:** Před manipulací s vnitřními součástmi počítače si přečtěte bezpečnostní pokyny dodané s počítačem. Další informace o vzorových bezpečnostních postupech naleznete na domovské stránce Regulatory Compliance (Soulad s předpisy) na adrese [www.dell.com/regulatory\\_compliance](http://www.dell.com/regulatory_compliance).
-  **VAROVÁNÍ:** Před otevřením panelů nebo krytu počítače odpojte všechny zdroje napájení. Po dokončení práce uvnitř počítače nainstalujte zpět všechny kryty, panely a šrouby předtím, než zařízení připojíte k elektrické zásuvce.
-  **VÝSTRAHA:** Chcete-li předejít poškození počítače, ujistěte se, že je pracovní plocha rovná a čistá.
-  **VÝSTRAHA:** Abyste předešli poškození komponent a karet, držte je vždy pouze za hrany a nedotýkejte se jejich kolíků a kontaktů.
-  **VÝSTRAHA:** Odstraňování problémů a opravy smíte provádět pouze po schválení týmem technické podpory společnosti Dell nebo podle jeho pokynů. Záruka se nevztahuje na škody způsobené servisními zásahy, které nebyly společností Dell schváleny. Přečtěte si bezpečnostní pokyny, které jste obdrželi s produktem nebo které najdete na adrese [www.dell.com/regulatory\\_compliance](http://www.dell.com/regulatory_compliance).
-  **VÝSTRAHA:** Před manipulací s vnitřními součástmi počítače proveďte uzemnění tím, že se dotknete nenatřené kovové plochy, jako například kovové části na zadní straně počítače. Během práce se opětovně dotýkejte nenatřené kovové povrchu, abyste vybili statickou elektřinu, která by mohla interní součásti počítače poškodit.

**△ VÝSTRAHA:** Při odpojování kabelu tahejte za konektor nebo vytahovací poutko, nikoli za samotný kabel. Některé kabely mohou být opatřeny konektory se západkami nebo přitlačnými šrouby, které je třeba před odpojením kabelu uvolnit. Při odpojování kabelů udržujte konektory vyrovnané, aby nedošlo k ohnutí kolíků konektorů. Při připojování kabelů se ujistěte, že jsou porty a konektory správně otočeny a vyrovnané.

**△ VÝSTRAHA:** Stiskem vysuňte všechny karty vložené ve čtečce paměťových karet.

## Doporučené nástroje

Postupy uvedené v tomto dokumentu mohou vyžadovat použití následujících nástrojů:

- křížový šroubovák,
- plastová jehla.

## Seznam šroubů

Součástka	Přípevněna k	Typ šroubu	Množství
Malířský stojan	Zadní kryt	M4×8	2
Podstavec	Zadní kryt	M4×8	4
Držák optické jednotky	Základna sestavy displeje	M3×5	1
Držák optické jednotky	Optická mechanika	M2×2,5	2
Sestava pevného disku	Základna sestavy displeje	M3×5	1
Držák pevného disku	Pevný disk	M3×5	3
kryt základní desky,	Základna sestavy displeje	M3×5	4
Držák bezdrátové karty	Základní deska	M2×2,5	1
Ventilátor	Základna sestavy displeje	M3×5	2



<b>Součástka</b>	<b>Přípevněna k</b>	<b>Typ šroubu</b>	<b>Množství</b>
Chladič	Základna sestavy displeje	M3×5	1
Typ reproduktoru	Základna sestavy displeje	M2×2,5	1
Základní deska	Základna sestavy displeje	M3×5	4
montážní držák VESA	Základna sestavy displeje	M4×8	4
Základna sestavy displeje	Sestava displeje	M3×5	19
Gumové nožičky	Čelní kryt displeje	M3×5	4

# Po manipulaci uvnitř počítače

---

 **VÝSTRAHA:** Pokud šrouby uvnitř počítače zůstanou uvolněné nebo volně ležet, můžete počítač vážně poškodit.

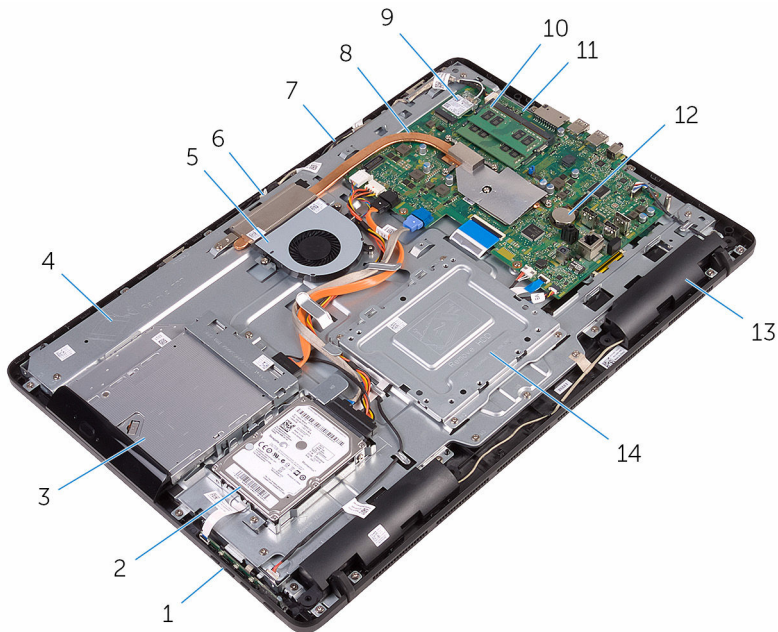
- 1 Našroubujte všechny šrouby a ujistěte se, že žádné nezůstaly volně uvnitř počítače.
- 2 Připojte všechna externí zařízení, periferní zařízení a kabely, které jste odpojili před prací uvnitř počítače.
- 3 Vraťte zpět všechny karty, disky a ostatní části, které jste odebrali před prací v počítači.
- 4 Připojte počítač a všechna připojená zařízení do elektrických zásuvek.
- 5 Zapněte počítač.



# Technický přehled

**!** **VAROVÁNÍ:** Před manipulací uvnitř počítače si přečtěte bezpečnostní informace dodané s počítačem a postupujte podle kroků popsaných v části [Před manipulací uvnitř počítače](#). Po dokončení práce uvnitř počítače postupujte podle pokynů v části [Po dokončení práce uvnitř počítače](#). Další vzorové postupy naleznete na domovské stránce Regulatory Compliance (Soulad s předpisy) na adrese [www.dell.com/regulatory\\_compliance](http://www.dell.com/regulatory_compliance).

## Pohled dovnitř počítače



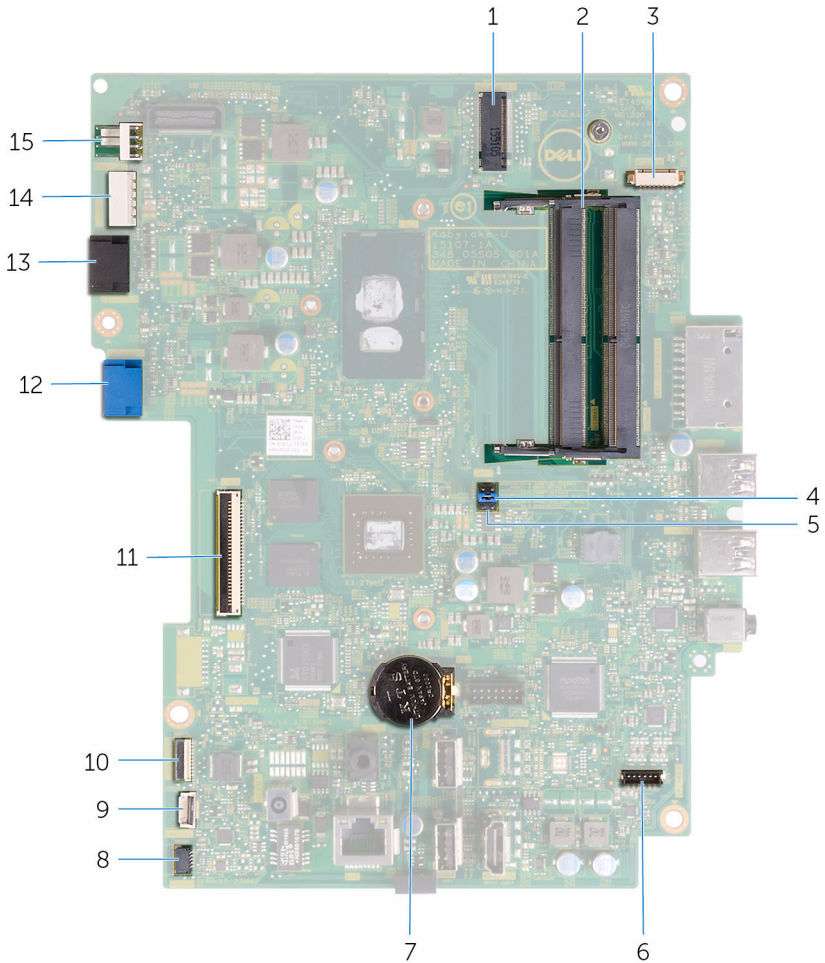
1 deska ovládacích tlačítek  
3 sestava optické jednotky

2 sestava pevného disku  
4 základna sestavy displeje

5	ventilátor,	6	modul kamery
7	deska mikrofону	8	chladič
9	bezdrátová karta	10	paměťový modul
11	základní deska	12	knoflíková baterie
13	reproduktory (2)	14	montážní držák VESA

## **Součásti základní desky**





- |   |                                    |   |   |
|---|------------------------------------|---|---|
| 1 | slot bezdrátové karty (NGFF_WI-FI) | 2 | sloty pro paměťový modul (2)                      |
| 3 | konektor kabelu kamery (WEBCAM)    | 4 | propojka pro vymazání CMOS (RTCST)                |
| 5 | propojka pro vymazání hesla (PSWD) | 6 | konektor kabelu reproduktorů (SPEAKER)            |
| 7 | knoflíková baterie                 | 8 | konektor kabelu desky dotykového displeje (TOUCH) |

9	konektor kabelu desky ovládacích tlačítek	10	konektor napájecího kabelu displeje (PWRCN1)
11	konektor kabelu displeje	12	konektor datového kabelu pevného disku (SATA HDD)
13	konektor datového kabelu optické jednotky (SATA ODD)	14	konektor napájecího kabelu pevného disku a optické jednotky (SATAP1)
15	konektor kabelu ventilátoru (FAN_CPU)		

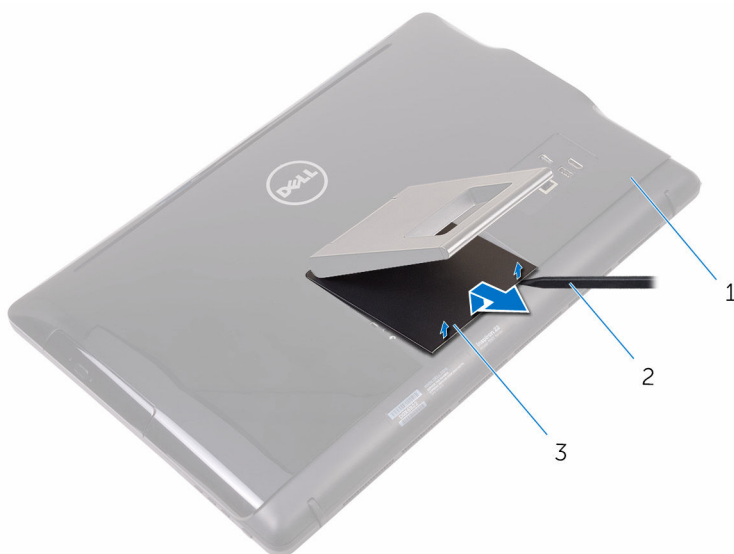


# Demontáž podstavce

**!** **VAROVÁNÍ:** Před manipulací uvnitř počítače si přečtěte bezpečnostní informace dodané s počítačem a postupujte podle kroků popsaných v části [Před manipulací uvnitř počítače](#). Po dokončení práce uvnitř počítače postupujte podle pokynů v části [Po dokončení práce uvnitř počítače](#). Další vzorové postupy naleznete na domovské stránce Regulatory Compliance (Soulad s předpisy) na adrese [www.dell.com/regulatory\\_compliance](http://www.dell.com/regulatory_compliance).

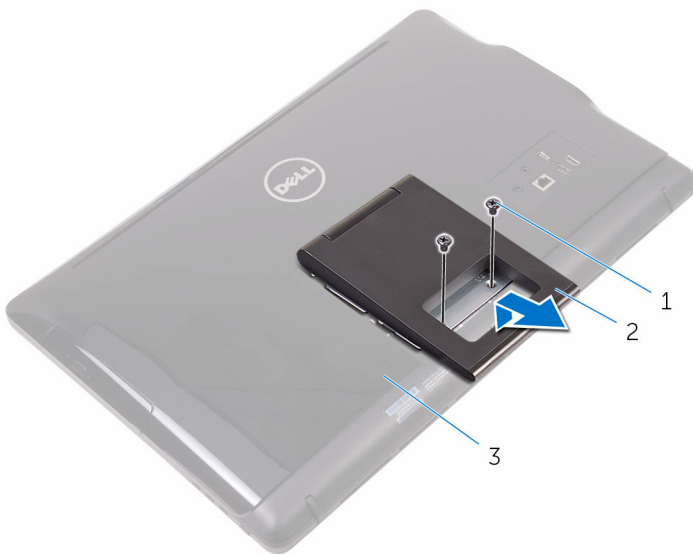
## Malířský stojan

- 1 Pomocí plastové jehly uvolněte kryt podstavce od zadního krytu.
- 2 Vysuňte a vyjměte kryt podstavce ze zadního krytu.



- |   |                |   |                |
|---|----------------|---|----------------|
| 1 | zadní kryt,    | 2 | plastová jehla |
| 3 | kryt podstavce |   |                |

- 3 Zavřete podstavec a odšroubujte šrouby, které připevňují podstavec k zadnímu krytu.
- 4 Vysuňte a vyjměte podstavec ze zadního krytu.

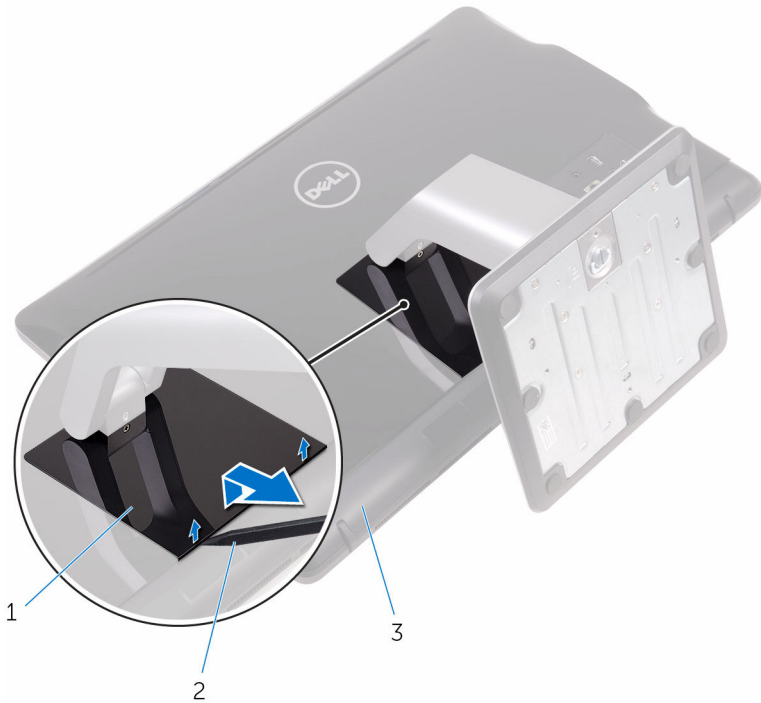


- 1 šrouby (2)
- 3 zadní kryt,

- 2 malířský stojan

# Podstavec

- 1 Pomocí plastové jehly uvolněte kryt podstavce od zadního krytu.



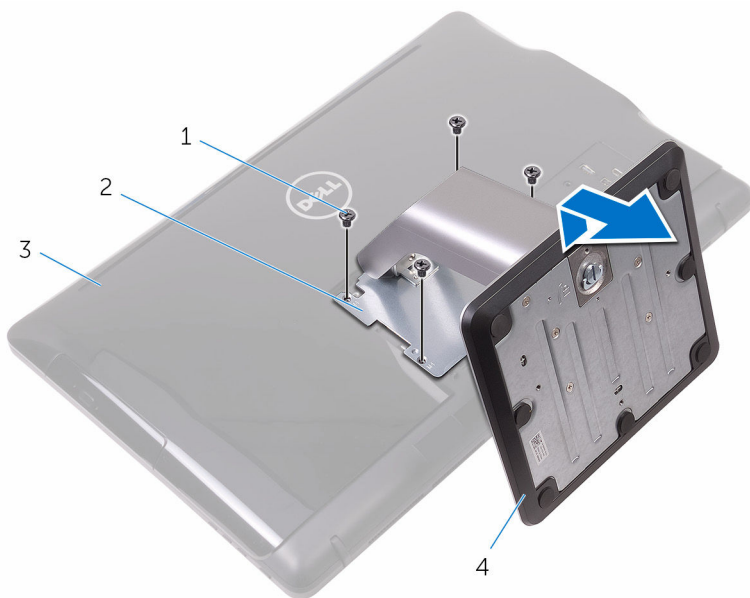
1 kryt podstavce

2 plastová jehla

3 zadní kryt,

- 2 Odšroubujte šrouby, které připevňují držák stojanu k zadnímu krytu.

**3** Zvedněte rukojeť a vysuňte ji ze zadního krytu.



1 šrouby (4)

2 držák stojanu

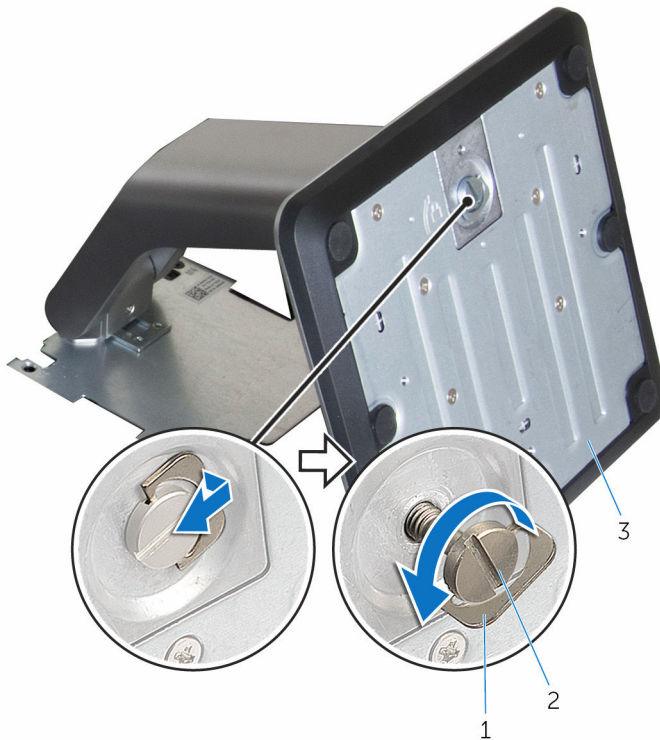
3 zadní kryt,

4 podstavec

## **Postup demontáže podložky podstavce ze základny podstavce**

**1** Zvedněte madlo šroubu v základně podstavce.

- 2 Pomocí madla šroubu uvolněte křídlový šroub, který upevňuje základnu podstavce k podložce podstavce.

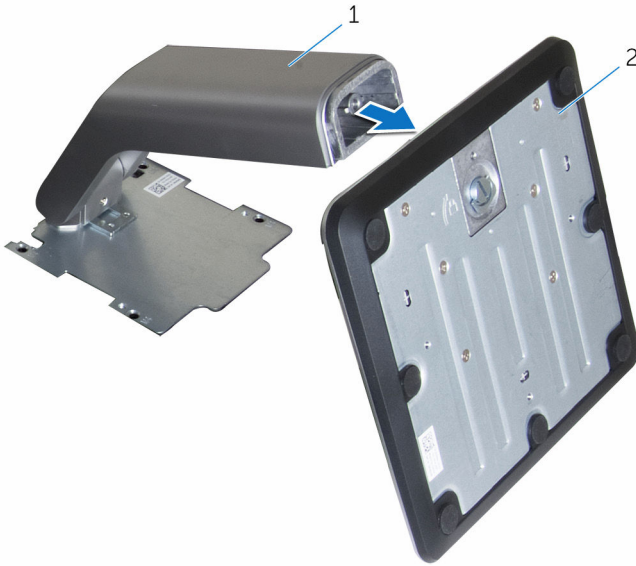


1 madlo šroubu

2 upevňovací křídlový šroub

3 základna podstavce

**3** Vysuňte základnu podstavce z podložky podstavce.



1 podložka podstavce

2 základna podstavce

# Montáž podstavce

---



**VAROVÁNÍ:** Před manipulací uvnitř počítače si přečtěte bezpečnostní informace dodané s počítačem a postupujte podle kroků popsaných v části [Před manipulací uvnitř počítače](#). Po dokončení práce uvnitř počítače postupujte podle pokynů v části [Po dokončení práce uvnitř počítače](#). Další vzorové postupy naleznete na domovské stránce Regulatory Compliance (Soulad s předpisy) na adrese [www.dell.com/regulatory\\_compliance](http://www.dell.com/regulatory_compliance).

## Malířský stojan

- 1 Zasuňte západky na držáku podstavce do slotů na zadním krytu.
- 2 Zarovnejte otvory pro šrouby na podstavci s otvory pro šrouby na zadním krytu.
- 3 Zašroubujte šrouby, které připevňují podstavec k zadnímu krytu.
- 4 Nasadte kryt podstavce.

## Podstavec


- 1 Zasuňte západky na držáku podstavce do slotů na zadním krytu.
- 2 Zarovnejte otvory pro šrouby na podstavci s otvory pro šrouby na zadním krytu.
- 3 Zašroubujte šrouby, které připevňují držák stojanu k zadnímu krytu.
- 4 Nasadte kryt podstavce.

## Postup montáže podložky podstavce na základnu podstavce

- 1 Zasuňte základnu podstavce do otvoru na podložce podstavce.
- 2 Utáhněte upevňovací křídlový šroub a složte madlo šroubu na základnu stojanu.

# Demontáž zadního krytu

---

 **VAROVÁNÍ:** Před manipulací uvnitř počítače si přečtěte bezpečnostní informace dodané s počítačem a postupujte podle kroků popsaných v části [Před manipulací uvnitř počítače](#). Po dokončení práce uvnitř počítače postupujte podle pokynů v části [Po dokončení práce uvnitř počítače](#). Další vzorové postupy naleznete na domovské stránce Regulatory Compliance (Soulad s předpisy) na adrese [www.dell.com/regulatory\\_compliance](http://www.dell.com/regulatory_compliance).

## Přípravné kroky

Demontujte [podstavec](#).

## Postup

 **VÝSTRAHA:** Neodnímejte kryt počítače, ledaže byste potřebovali nainstalovat nebo vyměnit interní součásti počítače.

- 1 Palcem zatlačte slot na zadní kryt.
- 2 Špičkami prstů vyrýpněte a uvolněte západky ze zadního krytu.


3 Vyměňte zadní kryt ze základny sestavy displeje.



1 zadní kryt,


# Montáž zadního krytu

---

 **VAROVÁNÍ:** Před manipulací uvnitř počítače si přečtěte bezpečnostní informace dodané s počítačem a postupujte podle kroků popsaných v části [Před manipulací uvnitř počítače](#). Po dokončení práce uvnitř počítače postupujte podle pokynů v části [Po dokončení práce uvnitř počítače](#). Další vzorové postupy naleznete na domovské stránce Regulatory Compliance (Soulad s předpisy) na adrese [www.dell.com/regulatory\\_compliance](http://www.dell.com/regulatory_compliance).

## Postup

Zarovnejte západky na zadním krytu se sloty na základně sestavy displeje a upevněte zadní kryt na místo (musí zapadnout).

 **POZNÁMKA:** Zajistěte, aby mezi zadním krytem a základnou sestavy displeje nebyl přiskřípnutý žádný kabel.


## Následné kroky

Namontujte [podstavec](#).



# Montáž optické jednotky

---

 **VAROVÁNÍ:** Před manipulací uvnitř počítače si přečtěte bezpečnostní informace dodané s počítačem a postupujte podle kroků popsaných v části [Před manipulací uvnitř počítače](#). Po dokončení práce uvnitř počítače postupujte podle pokynů v části [Po dokončení práce uvnitř počítače](#). Další vzorové postupy naleznete na domovské stránce Regulatory Compliance (Soulad s předpisy) na adrese [www.dell.com/regulatory\\_compliance](http://www.dell.com/regulatory_compliance).

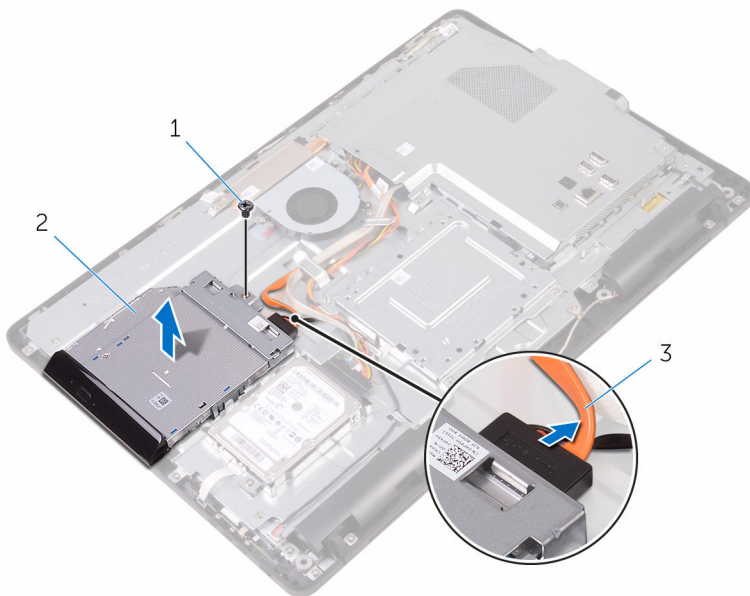
## Přípravné kroky

- 1 Demontujte [podstavec](#).
- 2 Demontujte [zadní kryt](#).

## Postup

- 1 Odpojte kabel optické jednotky od jednotky.
- 2 Vyšroubujte šroub, kterým je připevněn držák optické jednotky k základně sestavy displeje.

- 3** Držák optické jednotky zvedněte ze základny sestavy displeje.




1 šroub

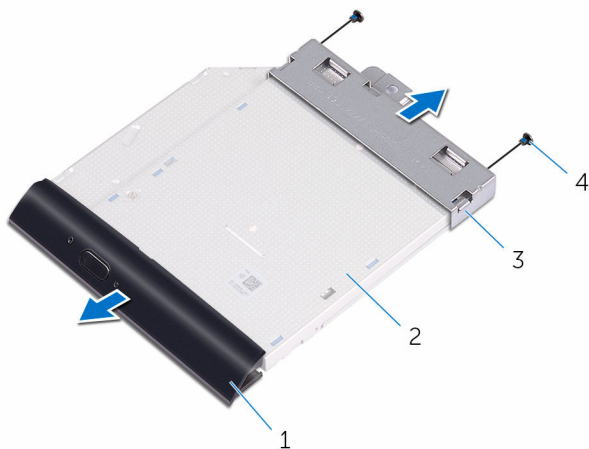
2 optická mechanika

3 kabel optické jednotky

- 4** Opatrně páčením vysuňte rámeček optické jednotky a vyjměte jej z optické jednotky.
- 5** Vyšroubujte šrouby, které upevňují optickou jednotku k držáku optické jednotky.

6 Vyměňte držák optické jednotky z optické jednotky.

 **POZNÁMKA:** Poznačte si orientaci držáku optické jednotky, abyste ho mohli správně nainstalovat.




1 rámeček optické jednotky

2 optická mechanika


3 držák optické jednotky

4 šrouby (2)

# Demontáž optické jednotky

 **VAROVÁNÍ:** Před manipulací uvnitř počítače si přečtěte bezpečnostní informace dodané s počítačem a postupujte podle kroků popsaných v části [Před manipulací uvnitř počítače](#). Po dokončení práce uvnitř počítače postupujte podle pokynů v části [Po dokončení práce uvnitř počítače](#). Další vzorové postupy naleznete na domovské stránce Regulatory Compliance (Soulad s předpisy) na adrese [www.dell.com/regulatory\\_compliance](http://www.dell.com/regulatory_compliance).

## Postup

- 1 Zarovnejte otvory pro šrouby na optické jednotce s otvory na optické jednotce.
  -  **POZNÁMKA:** Pro správné upevnění optické jednotky v počítači je třeba správně zarovnat držák optické jednotky. Informace o správné orientaci naleznete v kroku 6 v části „[Demontáž optické jednotky](#)“.
- 2 Našroubujte šrouby, které k optické jednotce připevňují držák optické jednotky.
- 3 Do optické jednotky jemně zatlačte její rámeček.
- 4 Držák optické jednotky položte na základnu sestavy displeje.
- 5 Zašroubujte šroub, kterým je držák optické jednotky připevněn k základně sestavy displeje.
- 6 K optické jednotce připojte její kabel.




## Následné kroky

- 1 Namontujte [zadní kryt](#).
- 2 Namontujte [podstavec](#).



# Vyjmutí pevného disku

---

-  **VAROVÁNÍ:** Před manipulací uvnitř počítače si přečtěte bezpečnostní informace dodané s počítačem a postupujte podle kroků popsanych v části [Před manipulací uvnitř počítače](#). Po dokončení práce uvnitř počítače postupujte podle pokynů v části [Po dokončení práce uvnitř počítače](#). Další vzorové postupy naleznete na domovské stránce Regulatory Compliance (Soulad s předpisy) na adrese [www.dell.com/regulatory\\_compliance](http://www.dell.com/regulatory_compliance).
-  **VÝSTRAHA:** Pevné disky jsou křehké. Při manipulaci s pevným diskem buďte opatrní.
-  **VÝSTRAHA:** Chcete-li předejít ztrátě dat, nevyjímejte pevný disk, pokud je počítač v režimu spánku nebo zapnutý.

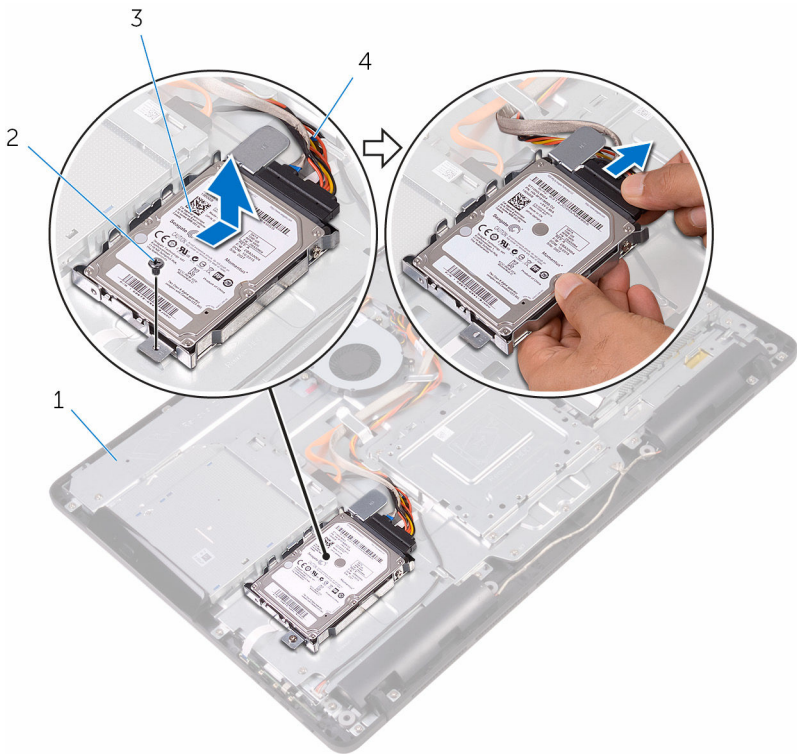
## Přípravné kroky

- 1 Demontujte [podstavec](#).
- 2 Demontujte [zadní kryt](#).

## Postup

- 1 Odpojte od pevného disku kabel.
- 2 Vyšroubujte šroub připevňující sestavu pevného disku k základně sestavy displeje.
- 3 Vysuňte sestavu pevného disku tak, aby se zajišťovací výčnělky uvolnily ze slotů na základně sestavy displeje.

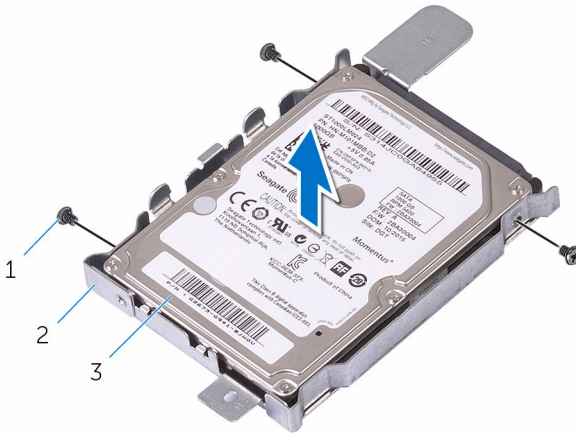
- 4 Vysuňte a vyjměte sestavu pevného disku ze základny sestavy displeje.



- |   |                           |   |                     |
|---|---------------------------|---|---------------------|
| 1 | základna sestavy displeje | 2 | šroub               |
| 3 | sestava pevného disku     | 4 | kabel pevného desku |

- 5 Odstraňte šrouby, kterými je k pevnému disku upevněn jeho držák.

6 Vyměňte pevný disk z držáku.




1 šrouby (3)


2 držák pevného disku

3 pevný disk

# Instalace pevného disku

---

 **VAROVÁNÍ:** Před manipulací uvnitř počítače si přečtěte bezpečnostní informace dodané s počítačem a postupujte podle kroků popsaných v části [Před manipulací uvnitř počítače](#). Po dokončení práce uvnitř počítače postupujte podle pokynů v části [Po dokončení práce uvnitř počítače](#). Další vzorové postupy naleznete na domovské stránce Regulatory Compliance (Soulad s předpisy) na adrese [www.dell.com/regulatory\\_compliance](http://www.dell.com/regulatory_compliance).

 **VÝSTRAHA:** Pevné disky jsou křehké. Při manipulaci s pevným diskem buďte opatrní.

## Postup

- 1 Zarovnejte zdířky pro šroubky v pevném disku se zdířkami v držáku pevného disku.
- 2 Zašroubujte šrouby upevňující držák pevného disku k pevnému disku.
- 3 Zarovnejte západky na sestavě pevného disku se sloty na základně sestavy displeje.
- 4 Zarovnejte zajišťovací západky na sestavě pevného disku se sloty na základně sestavy displeje.
- 5 Zašroubujte šroub připevňující sestavu pevného disku k základně sestavy displeje.
- 6 Připojte k disku kabel pevného disku.


## Následné kroky

- 1 Namontujte [zadní kryt](#).
- 2 Namontujte [podstavec](#).



# Demontáž krytu základní desky

---

 **VAROVÁNÍ:** Před manipulací uvnitř počítače si přečtěte bezpečnostní informace dodané s počítačem a postupujte podle kroků popsaných v části [Před manipulací uvnitř počítače](#). Po dokončení práce uvnitř počítače postupujte podle pokynů v části [Po dokončení práce uvnitř počítače](#). Další vzorové postupy naleznete na domovské stránce Regulatory Compliance (Soulad s předpisy) na adrese [www.dell.com/regulatory\\_compliance](http://www.dell.com/regulatory_compliance).

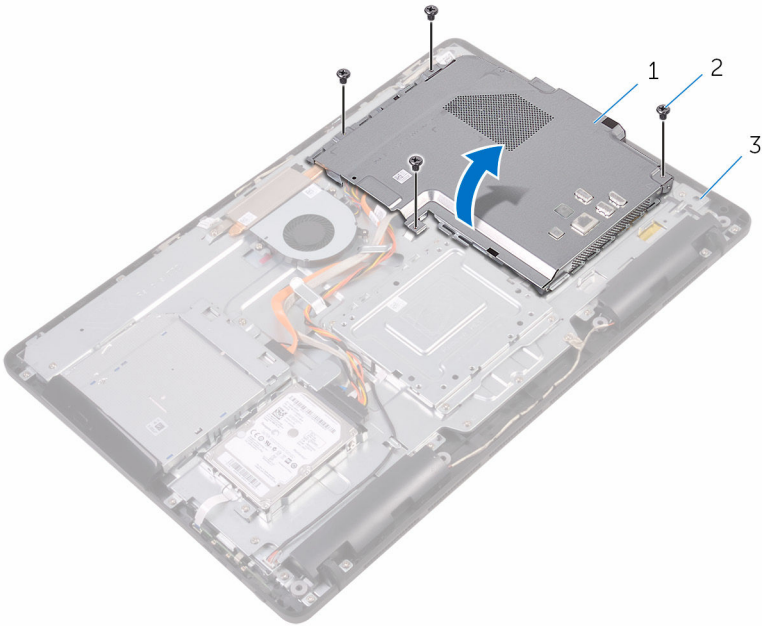
## Přípravné kroky

- 1 Demontujte [podstavec](#).
- 2 Demontujte [zadní kryt](#).

## Postup

- 1 Vyšroubujte šrouby, které upevňují kryt základní desky k základně sestavy displeje.

2 Zvedněte kyt základní desky ze základny sestavy displeje.




1 kryt základní desky,

2 šrouby (4)

3 základna sestavy displeje

# Montáž krytu základní desky

---

 **VAROVÁNÍ:** Před manipulací uvnitř počítače si přečtěte bezpečnostní informace dodané s počítačem a postupujte podle kroků popsaných v části [Před manipulací uvnitř počítače](#). Po dokončení práce uvnitř počítače postupujte podle pokynů v části [Po dokončení práce uvnitř počítače](#). Další vzorové postupy naleznete na domovské stránce Regulatory Compliance (Soulad s předpisy) na adrese [www.dell.com/regulatory\\_compliance](http://www.dell.com/regulatory_compliance).

## Postup

- 1 Zarovnejte sloty na krytu základní desky s porty na základní desce a umístěte kryt základní desky na základnu sestavy displeje.
- 2 Zarovnejte otvory pro šrouby na krytu základní desky s otvory pro šrouby na základně sestavy displeje.
- 3 Zašroubujte šrouby, které upevňují kryt základní desky k základně sestavy displeje.

## Následné kroky

- 1 Namontujte [zadní kryt](#).
- 2 Namontujte [podstavec](#).

# Vyjmutí paměťového modulu

---



**VAROVÁNÍ:** Před manipulací uvnitř počítače si přečtěte bezpečnostní informace dodané s počítačem a postupujte podle kroků popsaných v části [Před manipulací uvnitř počítače](#). Po dokončení práce uvnitř počítače postupujte podle pokynů v části [Po dokončení práce uvnitř počítače](#). Další vzorové postupy naleznete na domovské stránce Regulatory Compliance (Soulad s předpisy) na adrese [www.dell.com/regulatory\\_compliance](http://www.dell.com/regulatory_compliance).

## Přípravné kroky

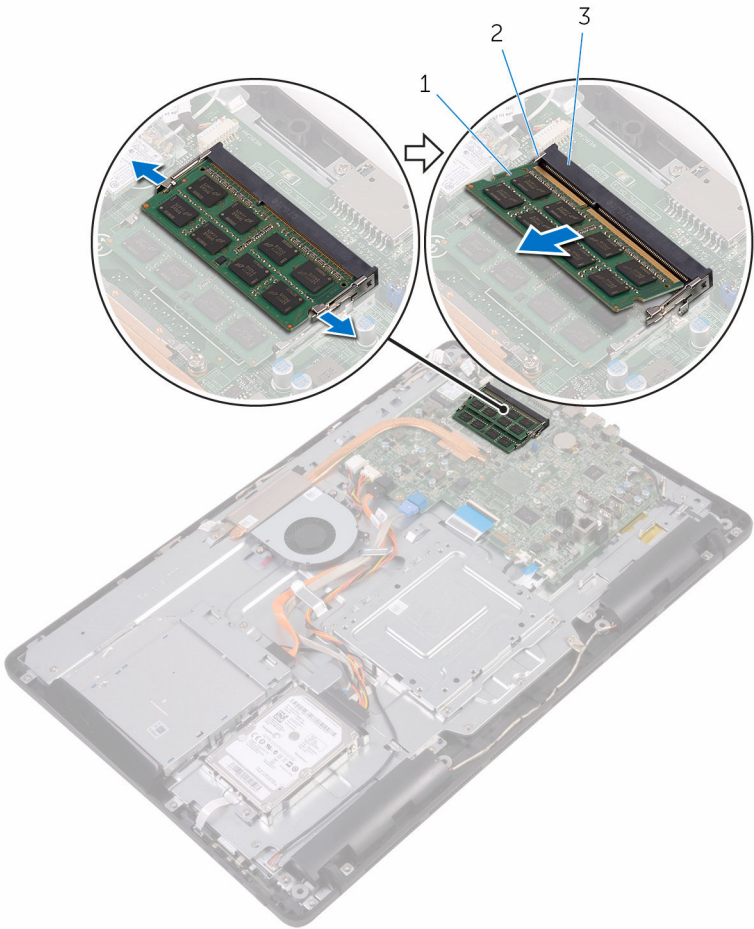
- 1 Demontujte [podstavec](#).
- 2 Demontujte [zadní kryt](#).
- 3 Sejměte [kryt základní desky](#).

## Postup

- 1 Prsty roztáhněte pojistné svorky na každém konci slotu paměťového modulu tak, aby paměťový modul vyskočil z pozice.



2 Vysuňte paměťový modul ze slotu paměťového modulu.



1 paměťový modul

2 zajišťovací spony (2)

3 slot paměťového modulu

# Instalace paměťového modulu

---




**VAROVÁNÍ:** Před manipulací uvnitř počítače si přečtěte bezpečnostní informace dodané s počítačem a postupujte podle kroků popsaných v části [Před manipulací uvnitř počítače](#). Po dokončení práce uvnitř počítače postupujte podle pokynů v části [Po dokončení práce uvnitř počítače](#). Další vzorové postupy naleznete na domovské stránce Regulatory Compliance (Soulad s předpisy) na adrese [www.dell.com/regulatory\\_compliance](http://www.dell.com/regulatory_compliance).

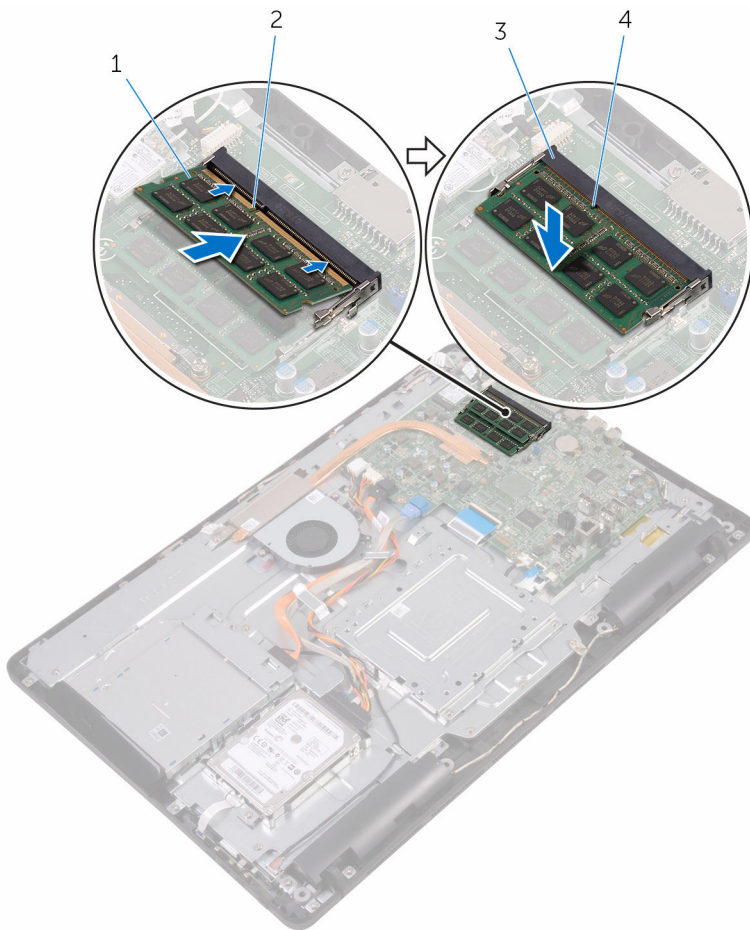
## Postup

- 1 Zarovnejte zářez na hraně paměťového modulu s výčnělkem na slotu paměťového modulu.



- 2 Modul pevně zasuňte pod úhlem do slotu a poté modul zatlačte směrem dolů, dokud nezapadne na místo.

 **POZNÁMKA:** Jestliže neuslyšíte cvaknutí, modul vyjměte a postup vkládání zopakujte.



1 paměťový modul

2 zářez

3 slot paměťového modulu

4 západka


# Následné kroky

- 1 Nasadíte [kryt základní desky](#).
- 2 Namontujete [zadní kryt](#).
- 3 Namontujete [podstavec](#).



# Demontáž bezdrátové karty

---

 **VAROVÁNÍ:** Před manipulací uvnitř počítače si přečtěte bezpečnostní informace dodané s počítačem a postupujte podle kroků popsaných v části [Před manipulací uvnitř počítače](#). Po dokončení práce uvnitř počítače postupujte podle pokynů v části [Po dokončení práce uvnitř počítače](#). Další vzorové postupy naleznete na domovské stránce Regulatory Compliance (Soulad s předpisy) na adrese [www.dell.com/regulatory\\_compliance](http://www.dell.com/regulatory_compliance).

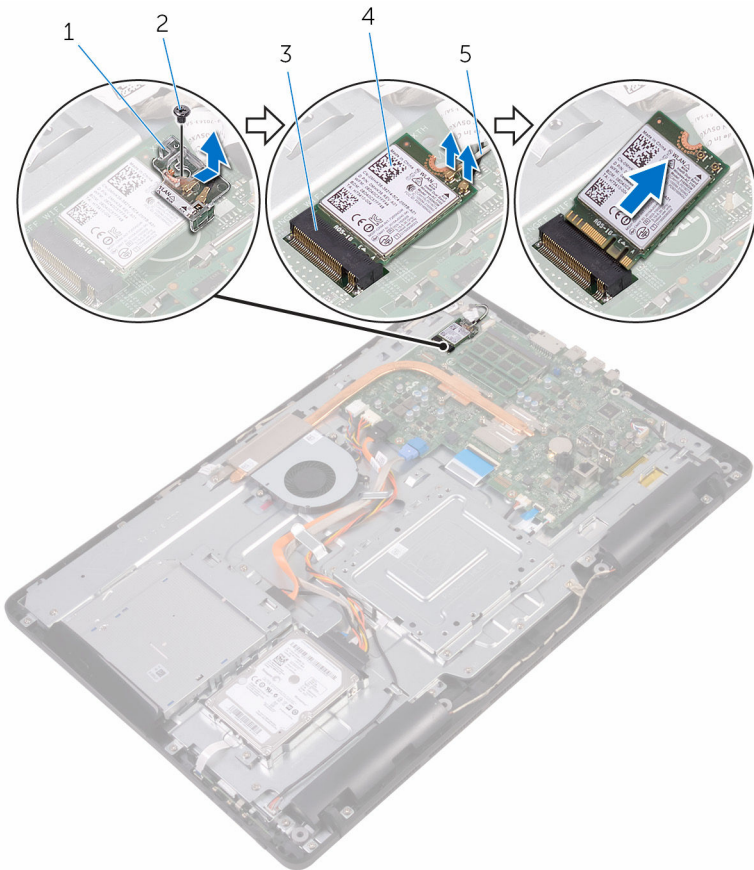
## Přípravné kroky

- 1 Demontujte [podstavec](#).
- 2 Demontujte [zadní kryt](#).
- 3 Sejměte [kryt základní desky](#).

## Postup

- 1 Vyšroubujte šroub upevňující držák bezdrátové karty a bezdrátovou kartu ze základní desky.
- 2 Vysuňte držák bezdrátové karty z bezdrátové karty.
- 3 Odpojte anténní kabely od bezdrátové karty.

4 Vysuňte bezdrátovou kartu ze slotu bezdrátové karty.



1 držák bezdrátové karty

2 šroub


3 slot pro bezdrátovou kartu

4 bezdrátová karta

5 kabely antény



# Instalace bezdrátové karty

 **VAROVÁNÍ:** Před manipulací uvnitř počítače si přečtěte bezpečnostní informace dodané s počítačem a postupujte podle kroků popsaných v části [Před manipulací uvnitř počítače](#). Po dokončení práce uvnitř počítače postupujte podle pokynů v části [Po dokončení práce uvnitř počítače](#). Další vzorové postupy naleznete na domovské stránce Regulatory Compliance (Soulad s předpisy) na adrese [www.dell.com/regulatory\\_compliance](http://www.dell.com/regulatory_compliance).

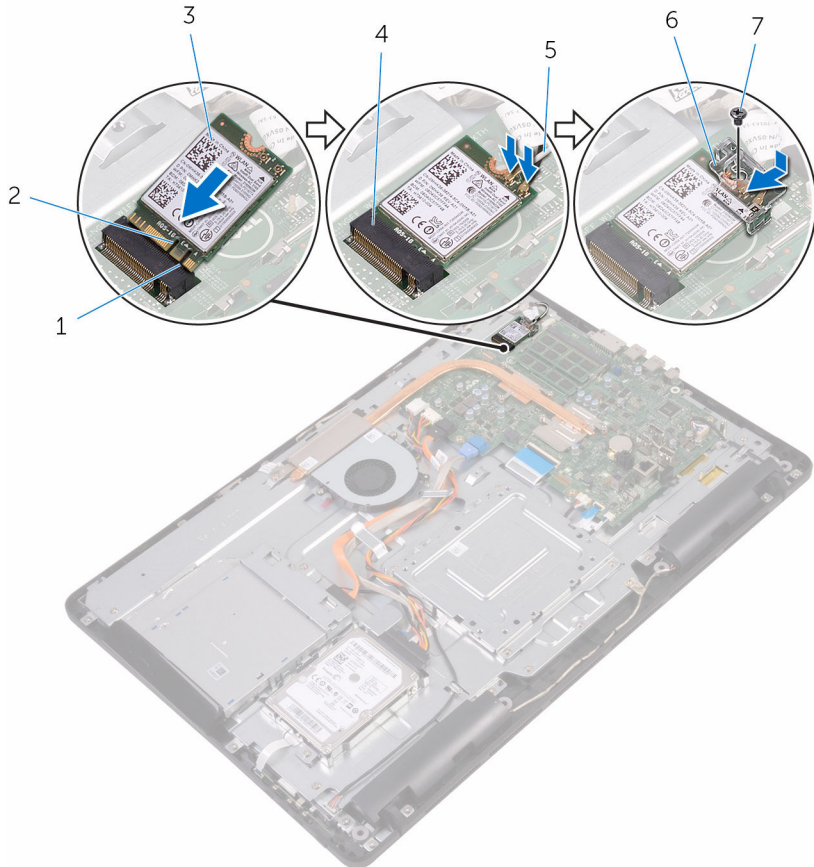
## Postup

- 1 Zarovnejte drážku na bezdrátové kartě s výstupkem na slotu karty.
- 2 Zasuňte bezdrátovou kartu do slotu bezdrátové karty.
- 3 Připojte anténní kabely k bezdrátové kartě.  
Následující tabulka uvádí barevné schéma anténních kabelů pro bezdrátové karty podporované tímto počítačem:

Konektory na bezdrátové kartě	Barva anténního kabelu
Hlavní (bílý trojúhelník)	Bílá
Pomocný (černý trojúhelník)	Černá

- 4 Zatlačte druhý konec bezdrátové karty dolů a zarovnejte otvor pro šroub na držáku bezdrátové karty a na bezdrátové kartě s otvorem pro šroub na základní desce.

- 5 Zašroubujte šroub upevňující držák bezdrátové karty a bezdrátovou kartu k základní desce.



- |   |                  |   |                            |
|---|------------------|---|----------------------------|
| 1 | západka          | 2 | zářez                      |
| 3 | bezdrátová karta | 4 | slot pro bezdrátovou kartu |
| 5 | kabely antény    | 6 | držák bezdrátové karty     |
| 7 | šroub            |   |                            |



## Následné kroky

- 1 Nasadíte [kryt základní desky](#).
- 2 Namontujete [zadní kryt](#).
- 3 Namontujete [podstavec](#).

# Demontáž desky ovládacích tlačítek

---



**VAROVÁNÍ:** Před manipulací uvnitř počítače si přečtěte bezpečnostní informace dodané s počítačem a postupujte podle kroků popsaných v části [Před manipulací uvnitř počítače](#). Po dokončení práce uvnitř počítače postupujte podle pokynů v části [Po dokončení práce uvnitř počítače](#). Další vzorové postupy naleznete na domovské stránce Regulatory Compliance (Soulad s předpisy) na adrese [www.dell.com/regulatory\\_compliance](http://www.dell.com/regulatory_compliance).

## Přípravné kroky

- 1 Demontujte [podstavec](#).
- 2 Demontujte [zadní kryt](#).

## Postup

- 1 Pomocí plastové jehly zatlačte na zajišťovací spony na slotu desky ovládacích tlačítek.

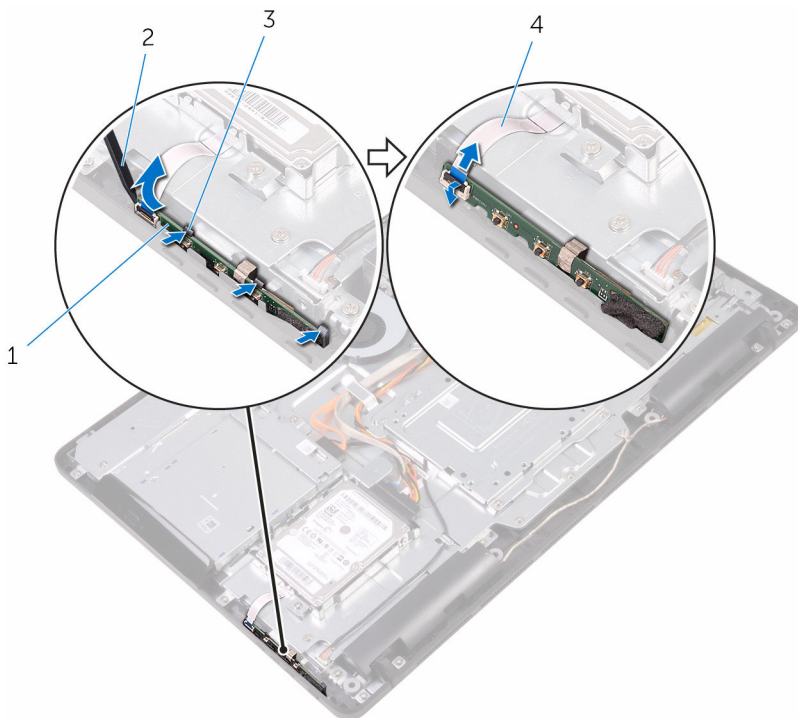


**POZNÁMKA:** Poznačte si orientaci desky ovládacích tlačítek, abyste ji mohli správně nainstalovat.

- 2 Stiskněte zajišťovací spony a desky ovládacích tlačítek vyzvedněte ze základny sestavy displeje.



- 3** Otevřete západku a odpojte kabel desky ovládacích tlačítek od desky ovládacích tlačítek.



- 1 deska ovládacích tlačítek  
3 zajišťovací spony (3)

- 2 plastová jehla  
4 kabel desky ovládacích tlačítek


# Montáž desky ovládacích tlačítek

---



**VAROVÁNÍ:** Před manipulací uvnitř počítače si přečtěte bezpečnostní informace dodané s počítačem a postupujte podle kroků popsaných v části [Před manipulací uvnitř počítače](#). Po dokončení práce uvnitř počítače postupujte podle pokynů v části [Po dokončení práce uvnitř počítače](#). Další vzorové postupy naleznete na domovské stránce Regulatory Compliance (Soulad s předpisy) na adrese [www.dell.com/regulatory\\_compliance](http://www.dell.com/regulatory_compliance).

## Postup

- 1 Zasuňte kabel desky ovládacích tlačítek do konektoru na desce ovládacích tlačítek a zavřením západky kabel zajistěte.
  -  **POZNÁMKA:** Abyste zajistili správné upevnění desky ovládacích tlačítek k základně sestavy displeje, musíte ji správně zarovnat. Správnou orientaci naleznete v kroku 1 v části „[Vyjmutí desky ovládacích tlačítek](#)“.
- 2 Zasuňte desku ovládacích tlačítek do slotu na základně sestavy displeje tak, aby pojistné svorky zapadly na místo.


## Následné kroky

- 1 Namontujte [zadní kryt](#).
- 2 Namontujte [podstavec](#).



# Demontáž mikrofону

---

 **VAROVÁNÍ:** Před manipulací uvnitř počítače si přečtěte bezpečnostní informace dodané s počítačem a postupujte podle kroků popsaných v části [Před manipulací uvnitř počítače](#). Po dokončení práce uvnitř počítače postupujte podle pokynů v části [Po dokončení práce uvnitř počítače](#). Další vzorové postupy naleznete na domovské stránce Regulatory Compliance (Soulad s předpisy) na adrese [www.dell.com/regulatory\\_compliance](http://www.dell.com/regulatory_compliance).

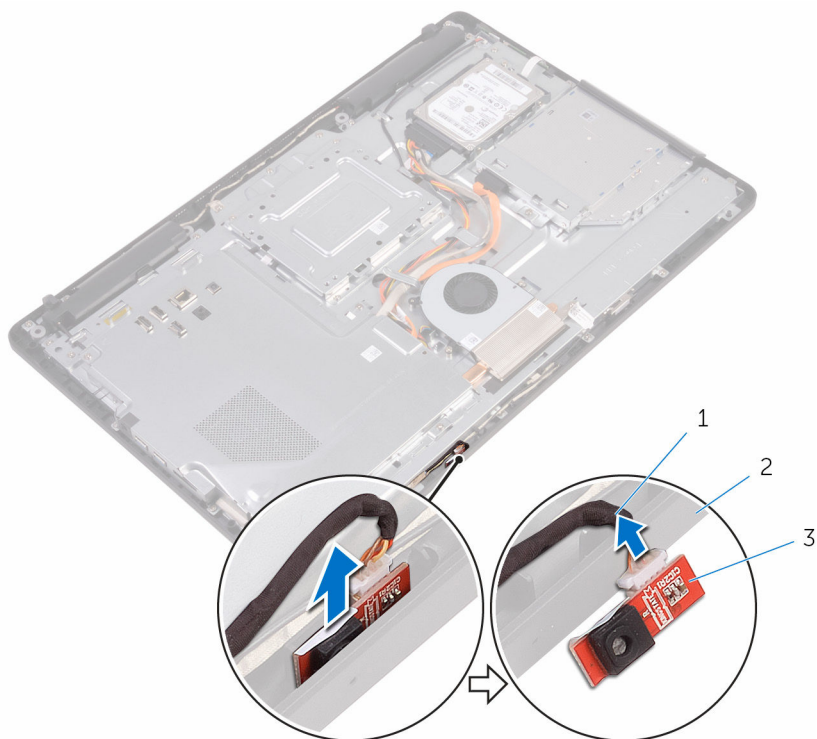
## Přípravné kroky

- 1 Demontujte [podstavec](#).
- 2 Demontujte [zadní kryt](#).

## Postup

- 1 Zvedněte modul mikrofónu ze základny sestavy displeje.

- 2 Odpojte kabel mikrofónu od modulu mikrofónu.




- 1 kabel mikrofónu
- 3 modul mikrofónu

- 2 základna sestavy displeje

# Montáž mikrofону

---

 **VAROVÁNÍ:** Před manipulací uvnitř počítače si přečtěte bezpečnostní informace dodané s počítačem a postupujte podle kroků popsaných v části [Před manipulací uvnitř počítače](#). Po dokončení práce uvnitř počítače postupujte podle pokynů v části [Po dokončení práce uvnitř počítače](#). Další vzorové postupy naleznete na domovské stránce Regulatory Compliance (Soulad s předpisy) na adrese [www.dell.com/regulatory\\_compliance](http://www.dell.com/regulatory_compliance).

## Postup


- 1 Připojte kabel mikrofónu k modulu mikrofónu.
- 2 Zasuňte modul mikrofónu do slotu na základně sestavy displeje.

## Následné kroky


- 1 Namontujte [zadní kryt](#).
- 2 Namontujte [podstavec](#).

# Demontáž kamery

---

 **VAROVÁNÍ:** Před manipulací uvnitř počítače si přečtěte bezpečnostní informace dodané s počítačem a postupujte podle kroků popsaných v části [Před manipulací uvnitř počítače](#). Po dokončení práce uvnitř počítače postupujte podle pokynů v části [Po dokončení práce uvnitř počítače](#). Další vzorové postupy naleznete na domovské stránce Regulatory Compliance (Soulad s předpisy) na adrese [www.dell.com/regulatory\\_compliance](http://www.dell.com/regulatory_compliance).

## Přípravné kroky

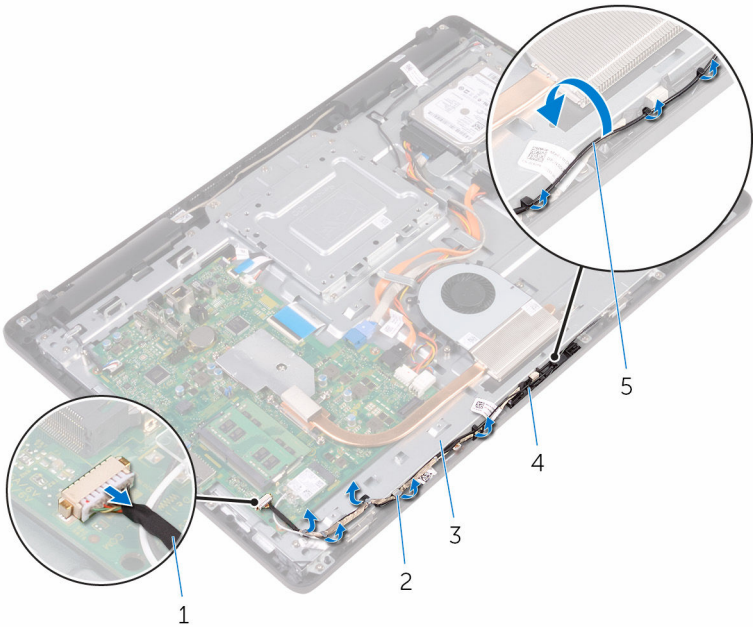
 **POZNÁMKA:** Tato kapitola platí jen pro systémy s dotykovým displejem. U systémů s displejem bez dotykového ovládání budou mikrofony integrovány v sestavě kamery.

- 1 Demontujte [podstavec](#).
- 2 Demontujte [zadní kryt](#).

## Postup

- 1 Od základní desky odpojte kabel kamery a kabel antény.

2 Poznačte si vedení kabelu kamery a kabelu antény a vyjměte je z vodiček.



1 Kabel kamery

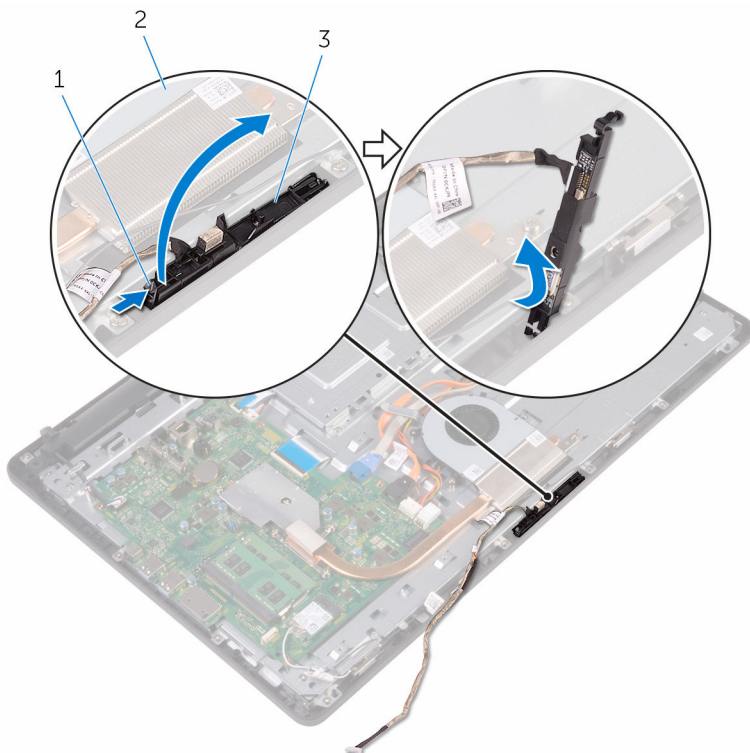
2 vodička

3 základna sestavy displeje

4 rám kamery

5 kabel antény

- 3** Zatlačením na pojistné svorky uvolníte rám kamery ze západky na základně sestavy displeje a vyzvednete ji.



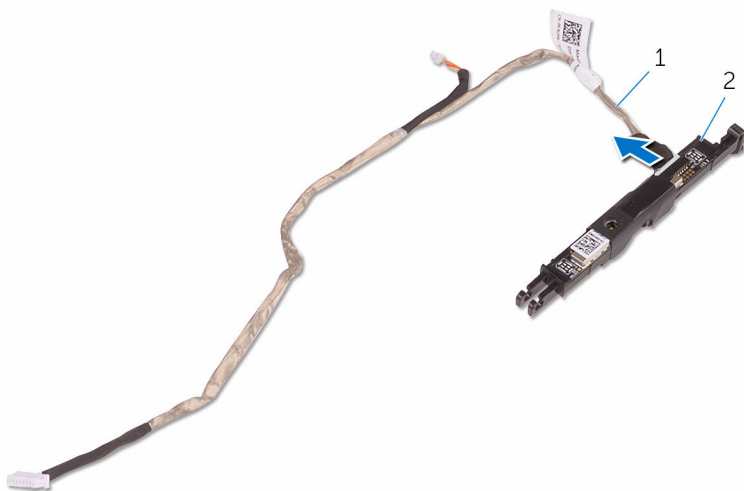
1 pojistná svorka

2 základna sestavy displeje

3 rám kamery

- 4** Kameru otočte.

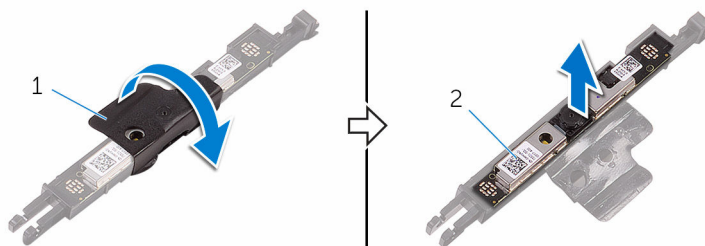
**5** Odstraňte kabel kamery ze západky na zadní straně rámu kamery.



1 Kabel kamery

2 rám kamery

**6** Sloupněte a vyzvedněte kameru z rámu kamery.




1 rám kamery

2 kamera

# Instalace kamery

---

 **VAROVÁNÍ:** Před manipulací uvnitř počítače si přečtěte bezpečnostní informace dodané s počítačem a postupujte podle kroků popsaných v části [Před manipulací uvnitř počítače](#). Po dokončení práce uvnitř počítače postupujte podle pokynů v části [Po dokončení práce uvnitř počítače](#). Další vzorové postupy naleznete na domovské stránce Regulatory Compliance (Soulad s předpisy) na adrese [www.dell.com/regulatory\\_compliance](http://www.dell.com/regulatory_compliance).

## Postup

- 1 Položte kameru na rám kamery a zajistěte ji.
- 2 Připojte kabel k modulu kamery.
- 3 Zatlačte rám kamery dolů do slotu na základně sestavy displeje (musí zapadnout do pozice).
- 4 Ved'te kabel kamery a kabel antény vodičky na základně sestavy displeje.
- 5 Kabel kamery a kabel antény připojte k základní desce.


## Následné kroky


- 1 Namontujte [zadní kryt](#).
- 2 Namontujte [podstavec](#).



# Vyjmutí knoflíkové baterie

---

 **VAROVÁNÍ:** Před manipulací uvnitř počítače si přečtěte bezpečnostní informace dodané s počítačem a postupujte podle kroků popsaných v části [Před manipulací uvnitř počítače](#). Po dokončení práce uvnitř počítače postupujte podle pokynů v části [Po dokončení práce uvnitř počítače](#). Další vzorové postupy naleznete na domovské stránce Regulatory Compliance (Soulad s předpisy) na adrese [www.dell.com/regulatory\\_compliance](http://www.dell.com/regulatory_compliance).

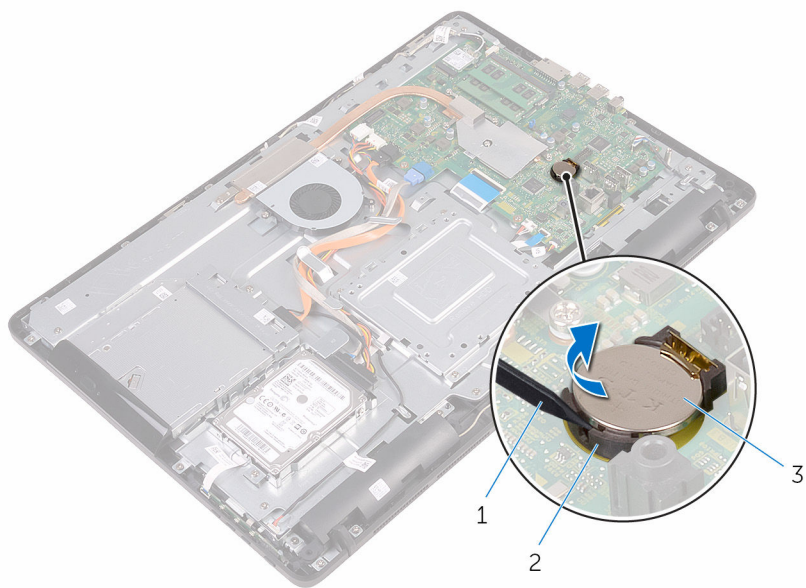
 **VÝSTRAHA:** Vyjmutím knoflíkové baterie dojde k vynulování nastavení systému BIOS na výchozí hodnoty. Doporučujeme, abyste si před vyjmutím knoflíkové baterie poznačili nastavení systému BIOS.

## Přípravné kroky

- 1 Demontujte [podstavec](#).
- 2 Demontujte [zadní kryt](#).
- 3 Sejměte [kryt základní desky](#).

## Postup

Pomocí plastové jehly opatrně vyjměte knoflíkovou baterii ze socketu na základní desce.



- 1 plastová jehla
- 3 knoflíková baterie

- 2 socket baterie

# Vložení knoflíkové baterie

---



**VAROVÁNÍ:** Před manipulací uvnitř počítače si přečtete bezpečnostní informace dodané s počítačem a postupujte podle kroků popsaných v části [Před manipulací uvnitř počítače](#). Po dokončení práce uvnitř počítače postupujte podle pokynů v části [Po dokončení práce uvnitř počítače](#). Další vzorové postupy naleznete na domovské stránce Regulatory Compliance (Soulad s předpisy) na adrese [www.dell.com/regulatory\\_compliance](http://www.dell.com/regulatory_compliance).

## Postup

Vložte novou knoflíkovou baterii kladnou stranou nahoru do lůžka baterie a zatlačte ji na místo.

## Následné kroky

- 1 Nasadte [kryt základní desky](#).
- 2 Namontujte [zadní kryt](#).
- 3 Namontujte [podstavec](#).

# Vyjmutí ventilátoru

---



**VAROVÁNÍ:** Před manipulací uvnitř počítače si přečtěte bezpečnostní informace dodané s počítačem a postupujte podle kroků popsaných v části [Před manipulací uvnitř počítače](#). Po dokončení práce uvnitř počítače postupujte podle pokynů v části [Po dokončení práce uvnitř počítače](#). Další vzorové postupy naleznete na domovské stránce Regulatory Compliance (Soulad s předpisy) na adrese [www.dell.com/regulatory\\_compliance](http://www.dell.com/regulatory_compliance).

## Přípravné kroky

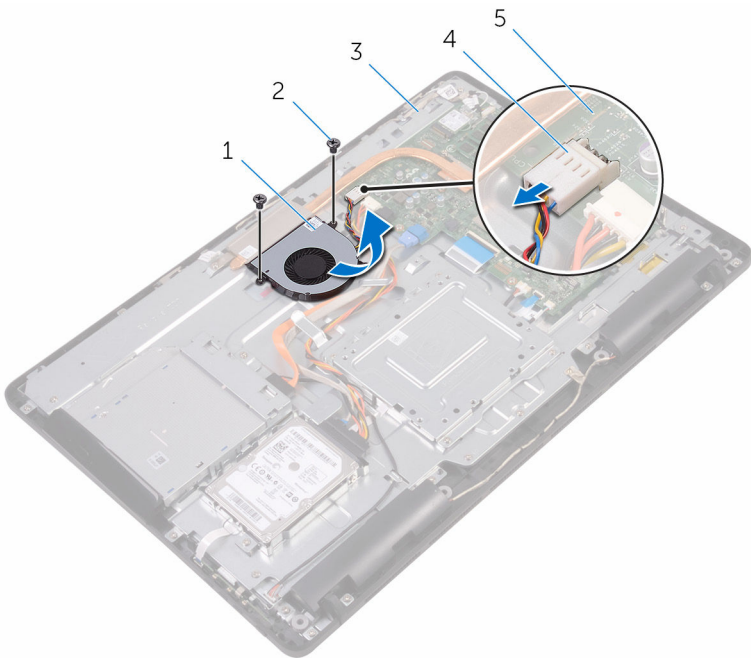
- 1 Demontujte [podstavec](#).
- 2 Demontujte [zadní kryt](#).
- 3 Sejměte [kryt základní desky](#).

## Postup

- 1 Odpojte kabel ventilátoru od základní desky.
- 2 Odšroubujte šrouby upevňující ventilátor k základně sestavy displeje.



**3** Zvedněte a vysuňte ventilátor zpod chladiče.



1 ventilátor,

3 základna sestavy displeje

5 základní deska

2 šrouby (2)

4 kabel ventilátoru

# Výměna ventilátoru

---



**VAROVÁNÍ:** Před manipulací uvnitř počítače si přečtěte bezpečnostní informace dodané s počítačem a postupujte podle kroků popsaných v části [Před manipulací uvnitř počítače](#). Po dokončení práce uvnitř počítače postupujte podle pokynů v části [Po dokončení práce uvnitř počítače](#). Další vzorové postupy naleznete na domovské stránce Regulatory Compliance (Soulad s předpisy) na adrese [www.dell.com/regulatory\\_compliance](http://www.dell.com/regulatory_compliance).

## Postup

- 1 Zasuňte ventilátor pod chladič a uložte jej na základnu sestavy displeje.
- 2 Zarovnejte otvory pro šrouby na ventilátoru s otvory pro šrouby na základně sestavy displeje.
- 3 Zašroubujte šrouby upevňující ventilátor k základně sestavy displeje.
- 4 Připojte kabel ventilátoru k základní desce.




## Následné kroky

- 1 Nasadte [kryt základní desky](#).
- 2 Namontujte [zadní kryt](#).
- 3 Namontujte [podstavec](#).



# Demontáž chladiče

---

-  **VAROVÁNÍ:** Před manipulací uvnitř počítače si přečtěte bezpečnostní informace dodané s počítačem a postupujte podle kroků popsaných v části [Před manipulací uvnitř počítače](#). Po dokončení práce uvnitř počítače postupujte podle pokynů v části [Po dokončení práce uvnitř počítače](#). Další vzorové postupy naleznete na domovské stránce Regulatory Compliance (Soulad s předpisy) na adrese [www.dell.com/regulatory\\_compliance](http://www.dell.com/regulatory_compliance).
-  **VAROVÁNÍ:** Chladič se může za běžného provozu zahřát. Než se dotknete chladiče, nechte ho po dostatečnou dobu vychladnout.
-  **VÝSTRAHA:** Abyste zajistili maximální chlazení procesoru, nedotýkejte se oblastí přenosu tepla na chladiči. Mastnota na vaší pokožce může snížit schopnost teplovodivé pasty přenášet teplo.

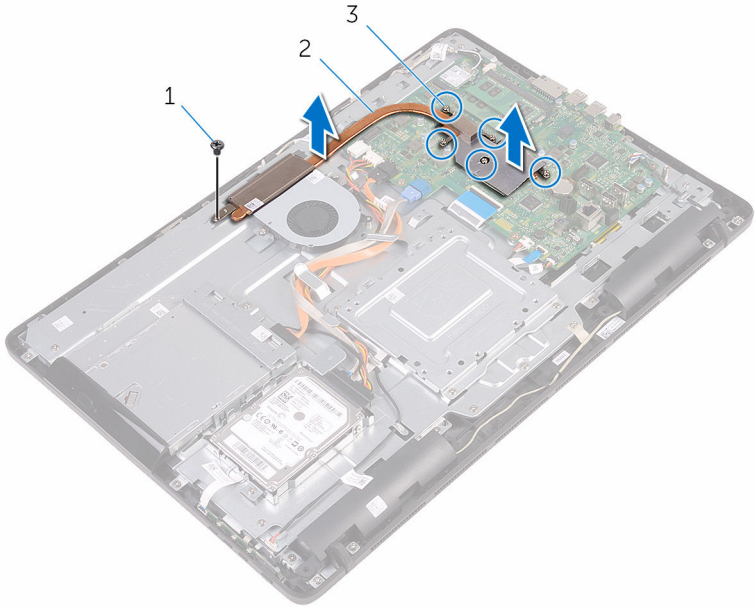
## Přípravné kroky

- 1 Demontujte [podstavec](#).
- 2 Demontujte [zadní kryt](#).
- 3 Sejměte [kryt základní desky](#).

## Postup

- 1 Odšroubujte šroub připevňující chladič k základně sestavy displeje.
- 2 Postupně (podle pořadí vyznačeného na chladiči) odšroubujte jisticí šrouby, které připevňují chladič k základní desce.

**3** Vyměňte chladič ze základní desky.



1 šroub

2 chladič

3 jisticí šrouby (5)

# Výměna chladiče

---



**VAROVÁNÍ:** Před manipulací uvnitř počítače si přečtěte bezpečnostní informace dodané s počítačem a postupujte podle kroků popsaných v části [Před manipulací uvnitř počítače](#). Po dokončení práce uvnitř počítače postupujte podle pokynů v části [Po dokončení práce uvnitř počítače](#). Další vzorové postupy naleznete na domovské stránce Regulatory Compliance (Soulad s předpisy) na adrese [www.dell.com/regulatory\\_compliance](http://www.dell.com/regulatory_compliance).



**VÝSTRAHA:** Nesprávné vyrovnaní chladiče může poškodit základní desku a procesor.



**POZNÁMKA:** Originální teplovodivou pastu lze použít znovu v případě, že společně nainstalujete původní základní desku a chladič. Pokud vyměníte základní desku nebo chladič, použijte termopodložku dodanou v sadě, abyste zajistili dosažení správné teplotní vodivosti.

## Postup

- 1 Zarovnejte jisticí šrouby na chladiči s otvory pro šrouby na základní desce.
- 2 Postupně (podle pořadí vyznačeného na chladiči) utáhněte jisticí šrouby, které připevňují chladič k základní desce.
- 3 Zašroubujte šroub připevňující chladič k základně sestavy displeje.

## Následné kroky

- 1 Nasadte [kryt základní desky](#).
- 2 Namontujte [zadní kryt](#).
- 3 Namontujte [podstavec](#).

# Vyjmutí reproduktorů

---



**VAROVÁNÍ:** Před manipulací uvnitř počítače si přečtěte bezpečnostní informace dodané s počítačem a postupujte podle kroků popsaných v části [Před manipulací uvnitř počítače](#). Po dokončení práce uvnitř počítače postupujte podle pokynů v části [Po dokončení práce uvnitř počítače](#). Další vzorové postupy naleznete na domovské stránce Regulatory Compliance (Soulad s předpisy) na adrese [www.dell.com/regulatory\\_compliance](http://www.dell.com/regulatory_compliance).

## Přípravné kroky

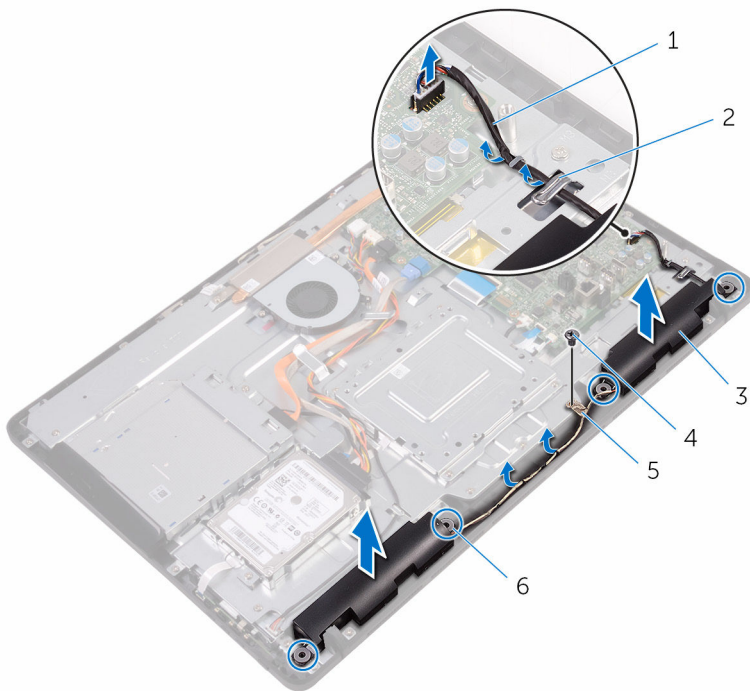
- 1 Demontujte [podstavec](#).
- 2 Demontujte [zadní kryt](#).
- 3 Sejměte [kryt základní desky](#).

## Postup

- 1 Odpojte kabel reproduktoru od základní desky.
- 2 Všimněte si vedení kabelu reproduktoru a pozice pryžových průchodek na čelním krytu počítače.
- 3 Vyjměte kabel reproduktoru z vodiček.
- 4 Vyšroubujte šroub, kterým je připevněna k základně sestavy displeje páska.
- 5 Odlepte pásku, kterou je připevněn kabel displeje k základně sestavy displeje.



6 Vyměňte reproduktory společně s kabelem reproduktoru ze sestavy displeje.



1 kabel reproduktoru

2 vodička

3 reproduktory (2)


4 šroub

5 páska

6 pryžové průchodky (4)

# Instalace reproduktorů

---

 **VAROVÁNÍ:** Před manipulací uvnitř počítače si přečtěte bezpečnostní informace dodané s počítačem a postupujte podle kroků popsaných v části [Před manipulací uvnitř počítače](#). Po dokončení práce uvnitř počítače postupujte podle pokynů v části [Po dokončení práce uvnitř počítače](#). Další vzorové postupy naleznete na domovské stránce Regulatory Compliance (Soulad s předpisy) na adrese [www.dell.com/regulatory\\_compliance](http://www.dell.com/regulatory_compliance).

## Postup


- 1 Za použití zarovnávacích kolíků a pryžových průchodek na základně sestavy displeje uložte reproduktory na základnu sestavy displeje.
- 2 Ved'te kabel reproduktoru vodičky na základně sestavy displeje.
- 3 Přilepte pásku, kterou je připevněn kabel reproduktoru k základně sestavy displeje.
- 4 Zašroubujte šroub, kterým je připevněna k základně sestavy displeje páska.
- 5 Připojte kabel reproduktoru k základní desce.


## Následné kroky


- 1 Nasad'te [kryt základní desky](#).
- 2 Namontujte [zadní kryt](#).
- 3 Namontujte [podstavec](#).




# Demontáž základní desky

 **VAROVÁNÍ:** Před manipulací uvnitř počítače si přečtěte bezpečnostní informace dodané s počítačem a postupujte podle kroků popsaných v části [Před manipulací uvnitř počítače](#). Po dokončení práce uvnitř počítače postupujte podle pokynů v části [Po dokončení práce uvnitř počítače](#). Další vzorové postupy naleznete na domovské stránce Regulatory Compliance (Soulad s předpisy) na adrese [www.dell.com/regulatory\\_compliance](http://www.dell.com/regulatory_compliance).

 **POZNÁMKA:** Výrobní číslo vašeho počítače je umístěno na základní desce. Po výměně základní desky je nutné výrobní číslo zadat v programu pro nastavení systému BIOS.

 **POZNÁMKA:** Při výměně základní desky dojde k odstranění veškerých změn, které jste v programu pro nastavení systému BIOS v tomto systému udělali. Po výměně základní desky je třeba příslušné změny provést znovu.

 **POZNÁMKA:** Před odpojením kabelů od systémové desky si zapamatujte jejich umístění, abyste je po výměně systémové desky zapojili správně.

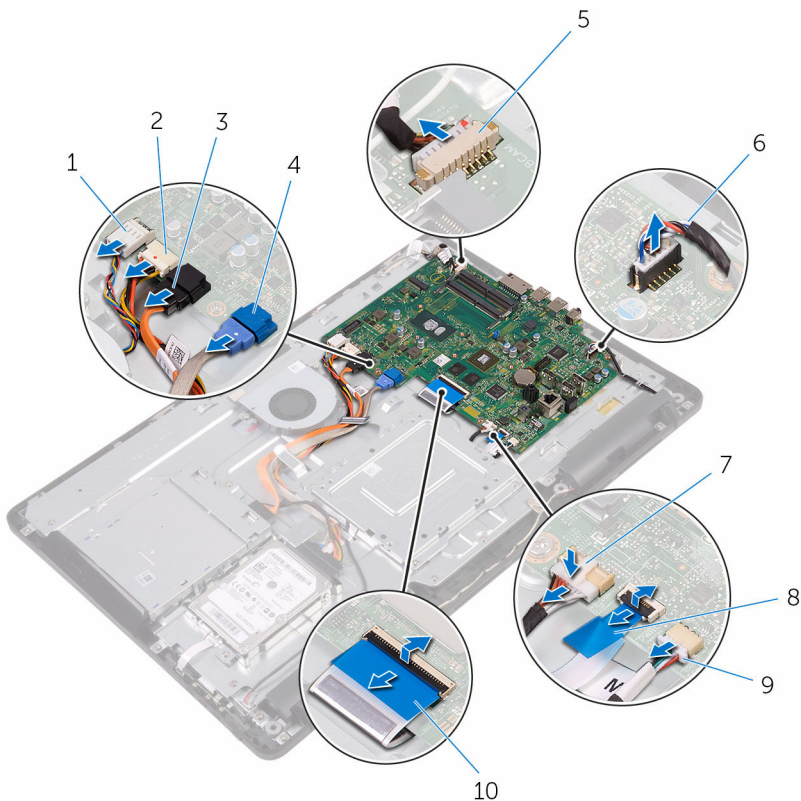
## Přípravné kroky

- 1 Demontujte [podstavec](#).
- 2 Demontujte [zadní kryt](#).
- 3 Sejměte [kryt základní desky](#).
- 4 Vyměňte [chladič](#).
- 5 Vyměňte [paměťový modul](#).
- 6 Demontujte [bezdrátovou kartu](#).


## Postup

- 1 Odpojte od základní desky kabel ventilátoru, napájecí kabel pevného disku a optické jednotky, datový kabel optické jednotky, datový kabel pevného disku, kabel mikrofonu a kamery, kabel reproduktorů, napájecí kabel displeje a kabel desky dotykového ovládání.

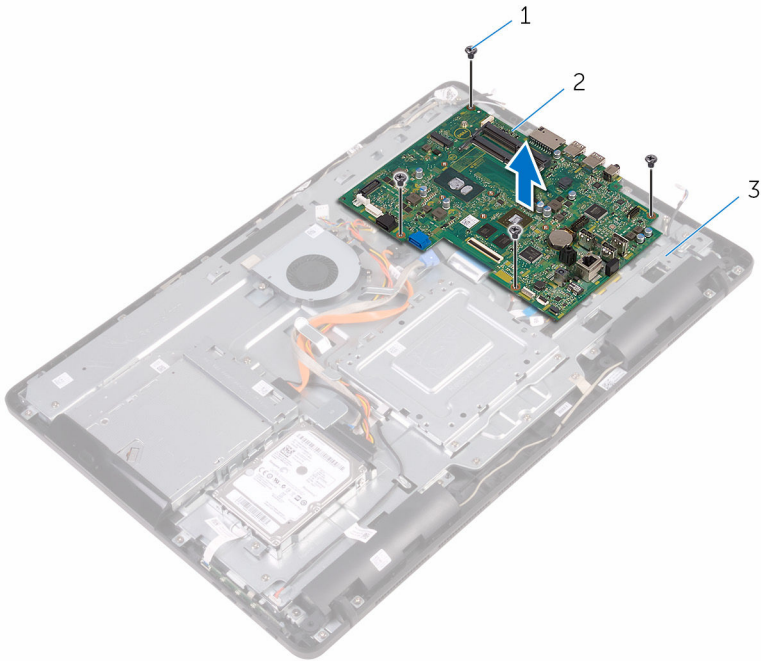
- 2 Otevřete západky a odpojte kabel desky ovládacích tlačítek a kabel displeje od základní desky.



- |   |                               |    |   |
|---|-------------------------------|----|---|
| 1 | kabel ventilátoru             | 2  | napájecí kabel pevného disku a optické jednotky |
| 3 | datový kabel optické jednotky | 4  | datový kabel pevného disku                      |
| 5 | kabel mikrofonu a kamery      | 6  | kabel reproduktoru                              |
| 7 | napájecí kabel displeje       | 8  | kabel desky ovládacích tlačítek                 |
| 9 | kabel dotykové desky          | 10 | kabel displeje                                  |

 **POZNÁMKA:** Kabel desky dotykového ovládní není dostupný pro systémy bez displejů s dotykovým ovládním.

- 3 Vyšroubujte šrouby připevňující základní desku k základně sestavy displeje.
- 4 Zvedněte základní desku ze základny sestavy displeje.




1 šrouby (4)


2 základní deska


3 základna sestavy displeje

# Montáž základní desky

---

 **VAROVÁNÍ:** Před manipulací uvnitř počítače si přečtěte bezpečnostní informace dodané s počítačem a postupujte podle kroků popsaných v části [Před manipulací uvnitř počítače](#). Po dokončení práce uvnitř počítače postupujte podle pokynů v části [Po dokončení práce uvnitř počítače](#). Další vzorové postupy naleznete na domovské stránce Regulatory Compliance (Soulad s předpisy) na adrese [www.dell.com/regulatory\\_compliance](http://www.dell.com/regulatory_compliance).

 **POZNÁMKA:** Výrobní číslo vašeho počítače je umístěno na základní desce. Po výměně základní desky je nutné výrobní číslo zadat v programu pro nastavení systému BIOS.

 **POZNÁMKA:** Při výměně základní desky dojde k odstranění veškerých změn, které jste v programu pro nastavení systému BIOS v tomto systému udělali. Po výměně základní desky je třeba příslušné změny provést znovu.

## Postup

- 1 Zarovnejte otvory pro šrouby na základní desce s otvory pro šrouby na základně sestavy displeje.
- 2 Zašroubujte šrouby připevňující základní desku k základně sestavy displeje.
- 3 Zasuňte kabel desky ovládacích tlačítek a kabel displeje do příslušných konektorů na základní desce a zajistěte kabely západkami.
- 4 Připojte k základní desce kabel dotykového ovládání, napájecí kabel displeje, kabel reproduktorů, kabel mikrofonu a kamery, datový kabel pevného disku, datový kabel optické jednotky, napájecí kabely pevného disku a optické jednotky a kabel ventilátoru.

## Následné kroky


- 1 Namontujte [bezdrátovou kartu](#).
- 2 Vložte [paměťový modul](#).
- 3 Namontujte [chladič](#).
- 4 Nasadte [kryt základní desky](#).
- 5 Namontujte [zadní kryt](#).



6 Namontujte [podstavec](#).



# Demontáž sestavy displeje

 **VAROVÁNÍ:** Před manipulací uvnitř počítače si přečtěte bezpečnostní informace dodané s počítačem a postupujte podle kroků popsaných v části [Před manipulací uvnitř počítače](#). Po dokončení práce uvnitř počítače postupujte podle pokynů v části [Po dokončení práce uvnitř počítače](#). Další vzorové postupy naleznete na domovské stránce Regulatory Compliance (Soulad s předpisy) na adrese [www.dell.com/regulatory\\_compliance](http://www.dell.com/regulatory_compliance).

## Přípravné kroky

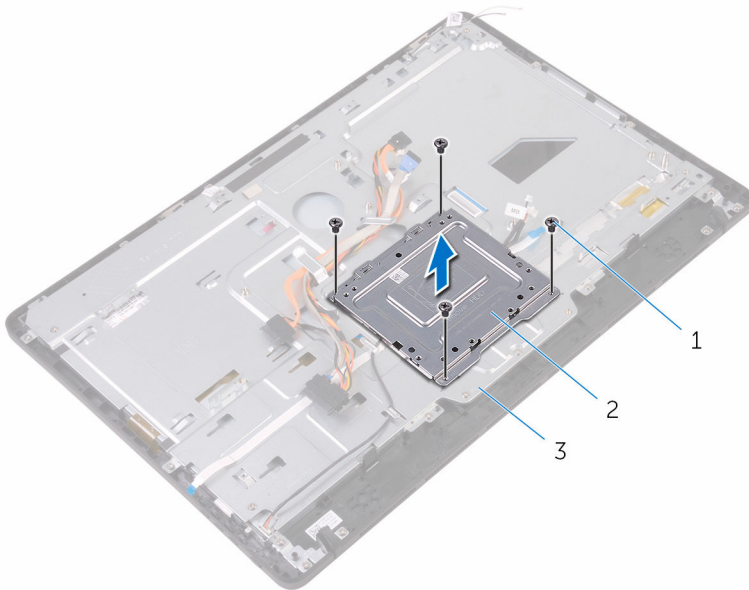
- 1 Demontujte [podstavec](#).
- 2 Demontujte [zadní kryt](#).
- 3 Vyměňte [optickou jednotku](#).
- 4 Řiďte se postupem od kroku 1 po krok 4 v části „[Vyjmutí pevného disku](#)“.
- 5 Sejměte [kryt základní desky](#).
- 6 Vyměňte [paměťový modul](#).
- 7 Demontujte [bezdrátovou kartu](#).
- 8 Demontujte [desku ovládacích tlačítek](#).
- 9 Demontujte [mikrofon](#).
- 10 Demontujte [kameru](#).
- 11 Demontujte [ventilátor](#).
- 12 Vyměňte [chladič](#).
- 13 Vyměňte [reproduktory](#).
- 14 Demontujte [základní desku](#).

## Postup

- 1 Vyšroubujte šrouby, které upevňují montážní držák VESA k základně sestavy displeje.



- 2** Zvedněte montážní držák VESA ze základny panelu displeje.



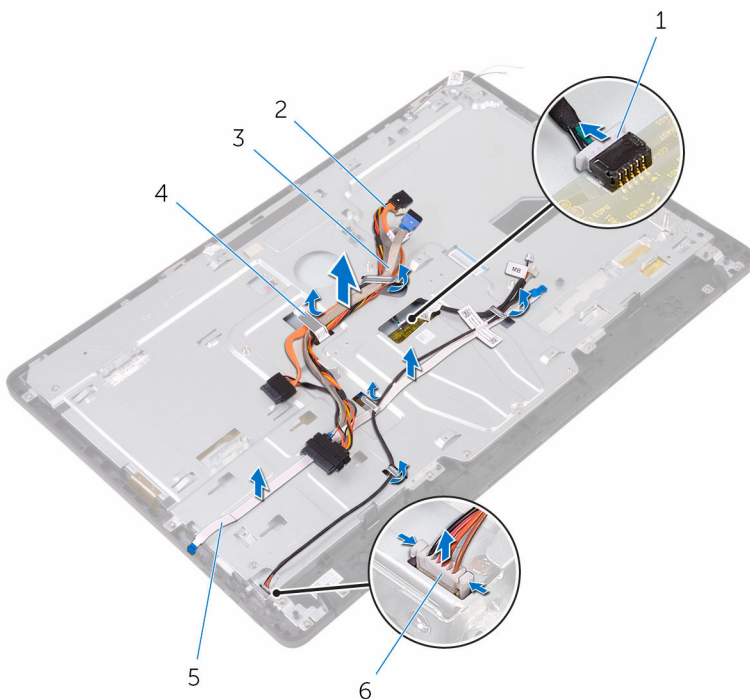
1 šrouby (4)

2 montážní držák VESA

3 základna sestavy displeje

- 3** Odpojte kabel desky dotykového displeje a napájecí kabel displeje od příslušných konektorů na základně sestavy displeje.

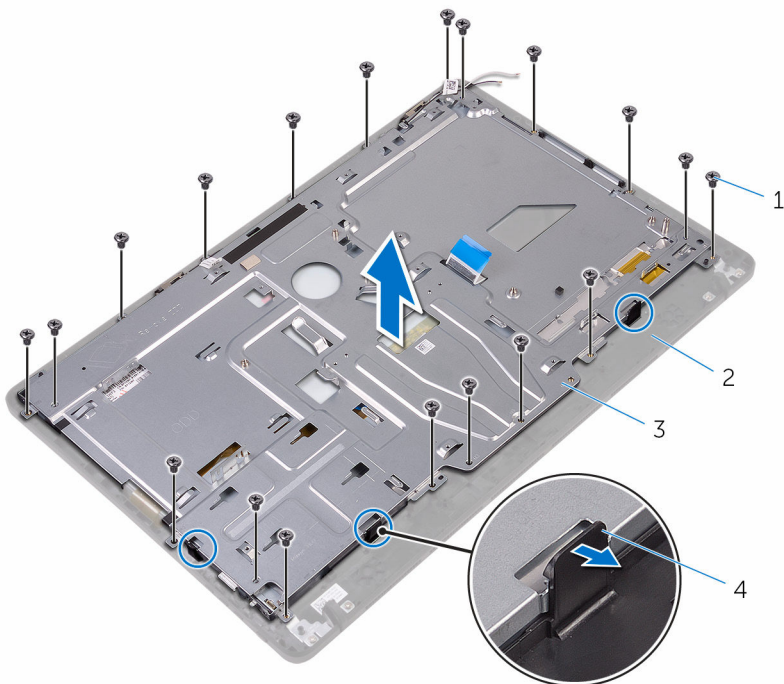
- 4 Všímněte si vedení datového kabelu optické jednotky, kabelu dotykového ovládání, kabelu podsvícení displeje a kabelu desky ovládacích tlačítek a vyjměte tyto kabely z vodiček na základně sestavy displeje.



- |   |                                 |   |                               |
|---|---------------------------------|---|-------------------------------|
| 1 | kabel desky dotykového displeje | 2 | datový kabel optické jednotky |
| 3 | kabel pevného disku             | 4 | vodičko                       |
| 5 | kabel desky ovládacích tlačítek | 6 | napájecí kabel displeje       |

- 5 Vyšroubujte šrouby, které připevňují základnu sestavy displeje k sestavě displeje.

**6** Uvolněte základnu sestavy displeje ze západek na sestavě displeje.



1 šrouby (19)

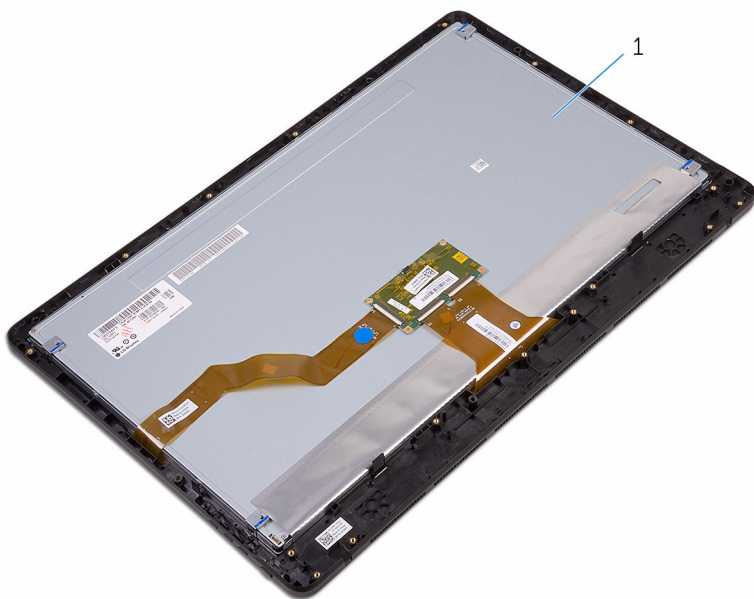
2 sestava displeje

3 základna sestavy displeje

4 západky (3)

**7** Zvedněte základnu sestavy displeje ze sestavy displeje.


**8** Demontujte [pryžové montážní nohy](#).



1 sestava displeje

# Montáž sestavy displeje

---

 **VAROVÁNÍ:** Před manipulací uvnitř počítače si přečtěte bezpečnostní informace dodané s počítačem a postupujte podle kroků popsaných v části [Před manipulací uvnitř počítače](#). Po dokončení práce uvnitř počítače postupujte podle pokynů v části [Po dokončení práce uvnitř počítače](#). Další vzorové postupy naleznete na domovské stránce Regulatory Compliance (Soulad s předpisy) na adrese [www.dell.com/regulatory\\_compliance](http://www.dell.com/regulatory_compliance).

## Postup

- 1 Namontujte [pryžové montážní nohy](#).
- 2 Zasuňte západky na sestavě displeje do slotů na základně sestavy displeje.
- 3 Nasadte základnu sestavy displeje na sestavu displeje.
- 4 Zašroubujte šrouby, které připevňují základnu sestavy displeje k sestavě displeje.
- 5 Vedďte vodičky na základně sestavy displeje tyto kabely: datový kabel optické jednotky, kabel desky dotykového ovládání, kabel podsvícení displeje, kabel pevného disku a kabel desky ovládacích tlačítek.
- 6 Připojte kabel desky dotykového displeje a napájecí kabel displeje k příslušným konektorům na základně sestavy displeje.
- 7 Zarovnejte otvory pro šrouby na montážním držáku VESA s otvory pro šrouby na základně sestavy displeje.
- 8 Zašroubujte šrouby, které připevňují montážní držák VESA k základně sestavy displeje.

## Následné kroky

- 1 Vložte [základní desku](#).
- 2 Namontujte [reproduktory](#).
- 3 Namontujte [chladič](#).
- 4 Namontujte [ventilátor](#).
- 5 Namontujte [kameru](#).

- 6 Namontujte [mikrofon](#).
- 7 Demontujte [desku ovládacích tlačítek](#).
- 8 Namontujte [bezdrátovou kartu](#).
- 9 Vložte [paměťový modul](#).
- 10 Nasadte [kryt základní desky](#).
- 11 Provedte kroky 3 až 6 popsané v části „[Montáž pevného disku](#)“.
- 12 Namontujte [optickou jednotku](#).
- 13 Namontujte [zadní kryt](#).
- 14 Namontujte [podstavec](#).



# Vyjmutí kabelu displeje

---



**VAROVÁNÍ:** Před manipulací uvnitř počítače si přečtěte bezpečnostní informace dodané s počítačem a postupujte podle kroků popsaných v části [Před manipulací uvnitř počítače](#). Po dokončení práce uvnitř počítače postupujte podle pokynů v části [Po dokončení práce uvnitř počítače](#). Další vzorové postupy naleznete na domovské stránce Regulatory Compliance (Soulad s předpisy) na adrese [www.dell.com/regulatory\\_compliance](http://www.dell.com/regulatory_compliance).

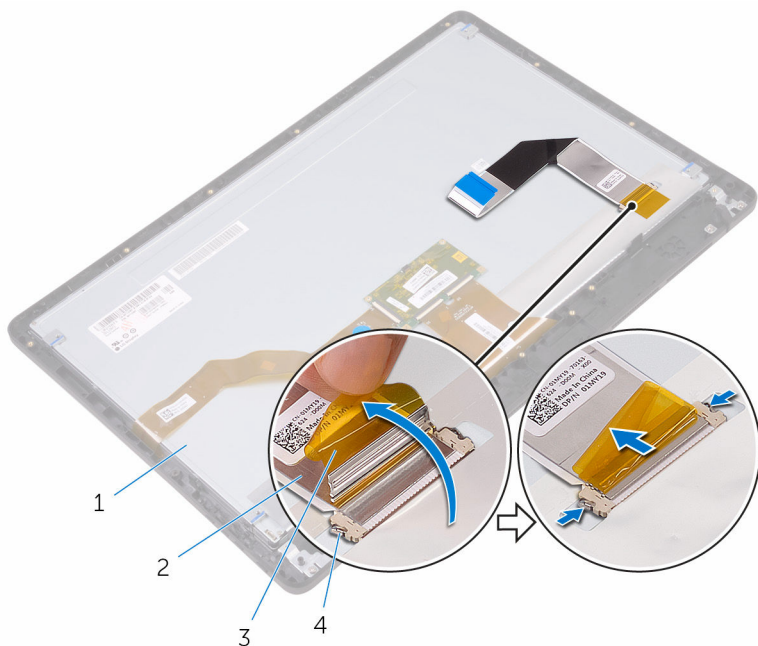
## Přípravné kroky

- 1 Demontujte [podstavec](#).
- 2 Demontujte [zadní kryt](#).
- 3 Vyjměte [optickou jednotku](#).
- 4 Řiďte se postupem od kroku 1 po krok 4 v části „[Vyjmutí pevného disku](#)“.
- 5 Sejměte [kryt základní desky](#).
- 6 Vyjměte [paměťový modul](#).
- 7 Demontujte [bezdrátovou kartu](#).
- 8 Demontujte [desku ovládacích tlačítek](#).
- 9 Demontujte [mikrofon](#).
- 10 Demontujte [ventilátor](#).
- 11 Vyjměte [chladič](#).
- 12 Vyjměte [reproduktory](#).
- 13 Demontujte [základní desku](#).
- 14 Demontujte [sestavu displeje](#).

## Postup

- 1 Odlepte pásku, která připevňuje kabel displeje k sestavě displeje.
- 2 Stisknutím svorek odpojte kabel displeje od sestavy displeje.

**3** Zvedněte kabel displeje ze sestavy displeje.



1 sestava displeje

2 kabel displeje

3 páska

4 svorky (2)

# Výměna kabelu displeje

---



**VAROVÁNÍ:** Před manipulací uvnitř počítače si přečtěte bezpečnostní informace dodané s počítačem a postupujte podle kroků popsaných v části [Před manipulací uvnitř počítače](#). Po dokončení práce uvnitř počítače postupujte podle pokynů v části [Po dokončení práce uvnitř počítače](#). Další vzorové postupy naleznete na domovské stránce Regulatory Compliance (Soulad s předpisy) na adrese [www.dell.com/regulatory\\_compliance](http://www.dell.com/regulatory_compliance).

## Postup


- 1 Připojte kabel displeje k sestavě displeje a kabel zajistěte zavřením západky.
- 2 Přilepte pásku, která připevňuje kabel displeje k sestavě displeje.

## Následné kroky

- 1 Nasaďte [sestavu displeje](#) zpět.
- 2 Vložte [základní desku](#).
- 3 Namontujte [reproduktory](#).
- 4 Namontujte [chladič](#).
- 5 Namontujte [ventilátor](#).
- 6 Namontujte [mikrofon](#).
- 7 Demontujte [desku ovládacích tlačítek](#).
- 8 Namontujte [bezdrátovou kartu](#).
- 9 Vložte [paměťový modul](#).
- 10 Nasaďte [kryt základní desky](#).
- 11 Proveďte kroky 3 až 6 popsané v části „[Montáž pevného disku](#)“.
- 12 Namontujte [optickou jednotku](#).
- 13 Namontujte [zadní kryt](#).
- 14 Namontujte [podstavec](#).

# Demontáž pryžových montážních noh

---

 **VAROVÁNÍ:** Před manipulací uvnitř počítače si přečtěte bezpečnostní informace dodané s počítačem a postupujte podle kroků popsaných v části [Před manipulací uvnitř počítače](#). Po dokončení práce uvnitř počítače postupujte podle pokynů v části [Po dokončení práce uvnitř počítače](#). Další vzorové postupy naleznete na domovské stránce Regulatory Compliance (Soulad s předpisy) na adrese [www.dell.com/regulatory\\_compliance](http://www.dell.com/regulatory_compliance).

## Přípravné kroky

- 1 Demontujte [podstavec](#).
- 2 Demontujte [zadní kryt](#).
- 3 Vyjměte [optickou jednotku](#).
- 4 Řiďte se postupem od kroku 1 po krok 4 v části „[Vyjmutí pevného disku](#)“.
- 5 Sejměte [kryt základní desky](#).
- 6 Vyjměte [paměťový modul](#).
- 7 Demontujte [bezdrátovou kartu](#).
- 8 Demontujte [desku ovládacích tlačítek](#)
- 9 Demontujte [ventilátor](#).
- 10 Vyjměte [chladič](#).
- 11 Vyjměte [reproduktory](#).
- 12 Demontujte [základní desku](#).
- 13 Postupujte podle kroků 1 až 7 v části „[Demontáž sestavy displeje](#)“.

## Postup

- 1 Vyšroubujte šrouby, které připevňují pryžové montážní nohy k čelnímu krytu displeje.



2 Zvedněte pryžové montážní nohy z čelního krytu displeje.




1 čelní kryt displeje

2 šrouby (4)

3 pryžové montážní nohy (2)

# Montáž pryžových noh

---

 **VAROVÁNÍ:** Před manipulací uvnitř počítače si přečtěte bezpečnostní informace dodané s počítačem a postupujte podle kroků popsaných v části [Před manipulací uvnitř počítače](#). Po dokončení práce uvnitř počítače postupujte podle pokynů v části [Po dokončení práce uvnitř počítače](#). Další vzorové postupy naleznete na domovské stránce Regulatory Compliance (Soulad s předpisy) na adrese [www.dell.com/regulatory\\_compliance](http://www.dell.com/regulatory_compliance).

## Postup

- 1 Zarovnejte otvory pro šrouby na pryžových montážních nohách s otvory pro šrouby v čelním krytu displeje.
- 2 Našroubujte šrouby připevňující pryžové montážní nohy k čelnímu krytu displeje.

## Následné kroky


- 1 Postupujte podle kroků 2 až 8 v části „[Montáž sestavy displeje](#)“.
- 2 Vložte [základní desku](#).
- 3 Namontujte [reproduktory](#).
- 4 Namontujte [chladič](#).
- 5 Namontujte [ventilátor](#).
- 6 Demontujte [desku ovládacích tlačítek](#).
- 7 Namontujte [bezdrátovou kartu](#).
- 8 Vložte [paměťový modul](#).
- 9 Nasadte [kryt základní desky](#).
- 10 Proveďte kroky 3 až 6 popsané v části „[Montáž pevného disku](#)“.
- 11 Namontujte [optickou jednotku](#).
- 12 Namontujte [zadní kryt](#).
- 13 Namontujte [podstavec](#).




# Program nastavení systému BIOS

---

## Přehled systému BIOS

 **VÝSTRAHA:** Pokud nejste pokročilý uživatel počítačových technologií, neprovádějte změny v konfiguračním programu systému BIOS. Některé změny by mohly způsobit nesprávné fungování počítače.


 **POZNÁMKA:** Než začnete používat konfigurační program systému BIOS, doporučuje se zapsat si informace na obrazovkách tohoto programu pro pozdější potřebu.

Pomocí konfiguračního programu systému BIOS můžete provádět následující činnosti:

- získat informace o hardwaru nainstalovaném v počítači, například o množství paměti RAM, velikosti pevného disku atp.,
- změnit informace o konfiguraci systému,
- nastavit nebo změnit uživatelské možnosti, například heslo uživatele, typ nainstalovaného pevného disku, zapnutí nebo vypnutí základních zařízení atd.

## Přístup k programu nastavení systému BIOS

- 1 Zapněte (nebo restartujte) počítač.
- 2 Během testu POST, při zobrazení loga DELL vyčkejte na zobrazení výzvy ke stisknutí klávesy F2 a poté ihned stiskněte klávesu F2.

 **POZNÁMKA:** Výzva F2 signalizuje, že probíhá inicializace klávesnice. Tato výzva se může zobrazit velmi rychle, je tedy nutné se na ni připravit a poté stisknout klávesu F2. Pokud klávesu F2 stisknete před zobrazením výzvy F2, nebude stisk zaregistrován. Pokud čekáte příliš dlouho a zobrazí se logo operačního systému, počkejte, dokud se nezobrazí plocha. Poté počítač vypněte a opakujte postup.

# Vymazání zapomenutých hesel




**VAROVÁNÍ:** Před manipulací uvnitř počítače si přečtěte bezpečnostní informace dodané s počítačem a postupujte podle kroků popsanych v části [Před manipulací uvnitř počítače](#). Po dokončení práce uvnitř počítače postupujte podle pokynů v části [Po dokončení práce uvnitř počítače](#). Další vzorové postupy naleznete na domovské stránce Regulatory Compliance (Soulad s předpisy) na adrese [www.dell.com/regulatory\\_compliance](http://www.dell.com/regulatory_compliance).

## Přípravné kroky

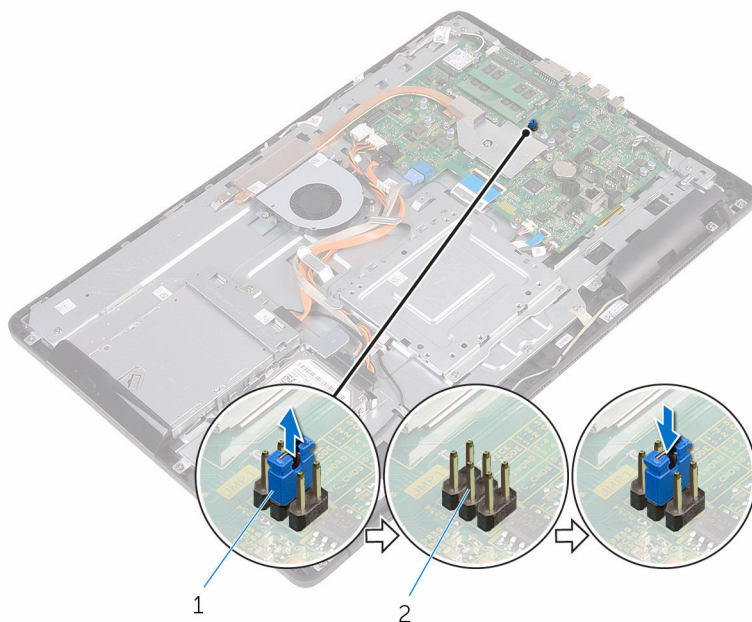
- 1 Demontujte [podstavec](#).
- 2 Demontujte [zadní kryt](#).
- 3 Sejměte [kryt základní desky](#).

## Postup

- 1 Vyhledejte propojku vymazání hesla (PSWD) na základní desce.
  -  **POZNÁMKA:** Více informací o umístění propojky najdete v části „[Součásti základní desky](#)“.
- 2 Vytáhněte propojku z kolíků propojky obnovení hesla.



- 3 Počkejte 5 sekund a potom vraťte zástrčku propojky na původní místo.



1 propojovací zástrčka

2 kolíky propojky hesla

## Následné kroky

- 1 Nasadíte [kryt základní desky](#).
- 2 Namontujete [zadní kryt](#).
- 3 Namontujete [podstavec](#).

## Vymazání nastavení CMOS

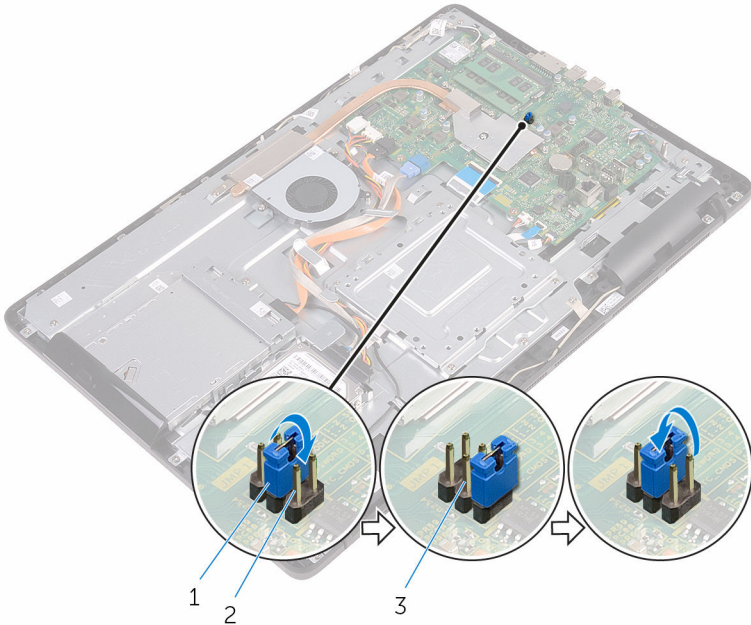
**!** **VAROVÁNÍ:** Před manipulací uvnitř počítače si přečtete bezpečnostní informace dodané s počítačem a postupujte podle kroků popsanych v části [Před manipulací uvnitř počítače](#). Po dokončení práce uvnitř počítače postupujte podle pokynů v části [Po dokončení práce uvnitř počítače](#). Další vzorové postupy naleznete na domovské stránce Regulatory Compliance (Soulad s předpisy) na adrese [www.dell.com/regulatory\\_compliance](http://www.dell.com/regulatory_compliance).

## Přípravné kroky

- 1 Demontujte [podstavec](#).
- 2 Demontujte [zadní kryt](#).
- 3 Sejměte [kryt základní desky](#).

## Postup

- 1 Najděte resetovací propojku paměti CMOS (RTCRST) na základní desce.
- 2 Odstraňte zástrčku propojky z kolíků propojky hesla a připojte ji na kolíky propojky CMOS.
- 3 Počkejte 5 sekund a potom vraťte zástrčku propojky na původní místo.



- 1 propojovací zástrčka
- 2 kolíky CMOS
- 3 kolíky propojky hesla


## Následné kroky

- 1 Nasadíte [kryt základní desky](#).
- 2 Namontujete [zadní kryt](#).
- 3 Namontujete [podstavec](#).

# Aktualizace systému BIOS

---

Aktualizaci systému BIOS je vhodné provést v případě, že je k dispozici jeho nová verze, nebo v případě výměny systémové desky. Postup aktualizace systému BIOS:

- 1 Zapněte počítač.
- 2 Přejděte na web [www.dell.com/support](http://www.dell.com/support).
- 3 Klikněte na možnost **Product Support (Podpora k produktu)**, zadejte výrobní číslo počítače a klikněte na možnost **Submit (Odeslat)**.  
 **POZNÁMKA:** Pokud výrobní číslo nemáte k dispozici, použijte funkci automatického rozpoznání nebo ručně vyhledejte model počítače.
- 4 Klikněte na možnost **Drivers & Downloads (Ovladače a stahování)** → **Find it myself (Najdu to sám)**.
- 5 Vyberte operační systém nainstalovaný v počítači.
- 6 Přejděte na stránce dolů a rozbalte možnost **BIOS (Systém BIOS)**.
- 7 Klikněte na odkaz **Download (Stáhnout)** a stáhněte si nejnovější verzi systému BIOS pro váš počítač.
- 8 Po dokončení stahování přejděte do složky, kam jste soubor s aktualizací systému BIOS uložili.
- 9 Dvakrát klikněte na ikonu souboru s aktualizací systému BIOS a postupujte podle pokynů na obrazovce.

# Indikátory diagnostiky systému

---

**Indikátor stavu napájení:** označuje stav napájení.

**Svítilí oranžově** – Počítač nedokáže spustit operační systém. To znamená, že selhal napájecí zdroj nebo jiné zařízení v počítači.

**Bliká oranžově** – Počítač nedokáže spustit operační systém. To znamená, že napájecí zdroj je v pořádku, ale jiné zařízení v počítači selhalo nebo není správně nainstalováno.



**POZNÁMKA:** Podle vzorců blikání můžete poznat, které zařízení selhalo.

**Nesvítilí** – Počítač je ve stavu hibernace nebo vypnutý.

Indikátor stavu napájení bliká oranžově a zároveň pípají kódy značící chyby.

Například indikátor stavu napájení dvakrát blikne oranžově a následuje pauza, poté blikne třikrát bíle a následuje pauza. Tento vzorec (3,3) pokračuje, dokud se počítač nevyepne, a znamená, že nebyl nalezen obraz pro obnovení.

V následující tabulce jsou uvedeny různé vzory blikání a jejich význam.

Vzor blikání	Popis problému
1	Základní deska: došlo k chybě paměti ROM a systému BIOS
2	Nebyla zjištěna žádná paměť/RAM
3	Chyba základní desky nebo čipové sady
3, 3	Bitová kopie pro obnovení systému nebyla nalezena.
3, 4	Bitová kopie pro obnovení systému byla nalezena, ale je neplatná.
4	Chyba paměti/RAM
5	porucha baterie CMOS
6	Chyba grafické karty nebo čipu
7	Selhání procesoru

---

<b>Vzor blikání</b>	<b>Popis problému</b>
<b>8</b>	Selhání displeje LCD

---

Počítač může při spouštění vydávat pípání, pokud chyby nebo problémy nelze zobrazit. Opakované pípání slouží uživateli k řešení problémů s počítačem.

**Indikátor stavu kamery:** Označuje, zda se používá kamera.

- Jasně bílá – kamera se používá.
- Nesvíí – kamera se nepoužívá.



# Pomoc a kontakt na společnost Dell

---

## Zdroje pro vyhledání nápovědy

Informace a nápovědu k produktům a službám Dell můžete získat v těchto zdrojích samoobslužné pomoci.

Informace o produktech a službách společnosti Dell

[www.dell.com](http://www.dell.com)

Operační systém Windows 8.1 a Windows 10

aplikaci Dell Help & Support



Windows 10

Aplikace Začínáme



Windows 8.1

Aplikace Nápověda + tipy



Přístup k nápovědě v systémech Windows 8, Windows 8.1 a Windows 10

V hledání Windows zadejte text Help and Support a poté stiskněte klávesu Enter.

Přístup k nápovědě v systému Windows 7

Klikněte na tlačítko **Start** → **Nápověda a podpora**.

Nápověda k operačnímu systému online

[www.dell.com/support/windows](http://www.dell.com/support/windows)  
[www.dell.com/support/linux](http://www.dell.com/support/linux)

Informace o odstraňování problémů, uživatelské příručky, pokyny nastavení, technické údaje produktu,

[www.dell.com/support](http://www.dell.com/support)

blogy technické nápovědy, ovladače, aktualizace softwaru atd.

Informace o operačním systému, nastavení a používání počítače, zálohování dat, diagnostice atd.

Viz část *Já a můj Dell* na webu [www.dell.com/support/manuals](http://www.dell.com/support/manuals).

## Kontaktování společnosti Dell

Informace o kontaktování společnosti Dell ohledně prodeje, technické podpory a záležitostí týkajících se zákaznických služeb naleznete na webu [www.dell.com/contactdell](http://www.dell.com/contactdell).



**POZNÁMKA:** Dostupnost se liší v závislosti na zemi a produktu a některé služby nemusí být ve vaší zemi k dispozici.



**POZNÁMKA:** Pokud nemáte aktivní internetové připojení, můžete najít kontaktní informace na nákupní faktuře, balicím seznamu, účtence nebo v katalogu produktů společnosti Dell.

